

# RAPPORT D'ACTIVITÉ 2015

—



UNIVERSITÉ  
DE LYON

# SOMMAIRE

---

<hr/>	<b>3</b>
ÉDITO	
<hr/>	<b>4</b>
ÉTABLISSEMENTS MEMBRES ET ASSOCIÉS	
<hr/>	<b>5</b>
LES DATES QUI ONT FAIT 2015	
<hr/>	<b>6</b>
L'UNIVERSITÉ DE LYON EN CHIFFRES	
<hr/>	<b>7</b>
MARQUE COMMUNE ET ENGAGEMENTS	
<hr/>	<b>8</b>
ILS PARLENT DE L'UNIVERSITÉ DE LYON	
<hr/>	<b>10</b>
UNE TRAJECTOIRE DE SUCCÈS AVEC LES INVESTISSEMENTS D'AVENIR	
<hr/>	<b>14</b>
CONSTRUIRE UNE OFFRE DE FORMATION VISIBLE ET ATTRACTIVE, ET DÉVELOPPER L'EXCELLENCE SCIENTIFIQUE	
<hr/>	<b>18</b>
AGIR AVEC LE MONDE ÉCONOMIQUE ET CULTIVER L'ESPRIT D'ENTREPRENDRE	
<hr/>	<b>22</b>
GRANDIR À L'INTERNATIONAL ET ACCUEILLIR LES TALENTS	
<hr/>	<b>26</b>
BÂTIR LES CAMPUS DE DEMAIN ET ŒUVRER POUR UNE VIE ÉTUDIANTE DE QUALITÉ	
<hr/>	<b>30</b>
PARTAGER LES SAVOIRS ET IMPULSER L'UNIVERSITÉ NUMÉRIQUE	
<hr/>	<b>34</b>
FÉDÉRER, ACCUEILLIR ET ANIMER LE SITE DE L'UNIVERSITÉ DE LYON	
<hr/>	<b>36</b>
UN NOUVEL ÉTABLISSEMENT, UNE NOUVELLE GOUVERNANCE, DE NOUVEAUX LOCAUX	
<hr/>	<b>38</b>
LE PROJET DE CONTRAT STRATÉGIQUE DE SITE	





## L'université autrement, au cœur du développement du territoire

L'année 2015 fut celle de changements majeurs, et représente la genèse d'une nouvelle donne pour notre université :

- De nouveaux statuts ont fait naître officiellement la COMUE, après deux années de travaux collectifs intenses menés avec les établissements ;
- Nous avons investi de nouveaux locaux, situés dans le cœur historique de l'université lyonnaise, pour mieux accueillir, animer et valoriser nos actions ;
- Nous avons créé une nouvelle bannière, porteuse de nos valeurs, plus visible et en phase avec son territoire. Pas moins de onze établissements associés ont rejoint cette bannière en 2015, aux côtés des onze établissements membres.

Je suis fier et heureux de ces changements, mais aussi de la richesse et de la qualité des réalisations que nous avons déployées.

Ce premier rapport d'activité a pour objectif d'en présenter quelques grands traits, afin de mesurer le chemin parcouru en une seule année.

Notre ambition commune se place, en effet, à la mesure d'un potentiel d'enseignement et de recherche exceptionnel, au cœur d'un territoire fécond, talentueux, dynamique. Il nous appartient, à toutes et tous, de le faire fructifier, car notre défi est à la mesure de cette force.

Ce défi est avant tout celui de la réussite, du bien-être, de l'avenir de nos étudiants, de nos chercheurs, enseignants et de l'ensemble de notre territoire.

Il guide chacune de nos réalisations, qui visent à :

- **Bâtir une grande université attractive, dynamique, responsable**, dotée d'une réputation d'excellence, d'innovation et d'un rayonnement international puissant ;
- **Nous placer au cœur des attentes de la société** et proposer une offre de formation et des axes de recherche féconds en phase avec ses mutations ;
- **Œuvrer, à travers les grands projets que nous portons, pour le futur du site métropolitain Lyon Saint-Étienne**, en lien avec tous les acteurs du territoire.

L'élaboration du projet #IDEXLYON2016, dont l'obtention du label est crucial pour l'avenir de notre site, mais aussi les actions en matière de formations innovantes, d'esprit d'entreprendre, d'innovation, de rénovation des campus, de qualité de vie étudiante, d'attractivité internationale, de partage des savoirs, ont été menées grâce au concours actif des établissements, de nos partenaires, entreprises, collectivités, associations, qu'ils soient sur le territoire ou à l'international. Qu'ils en soient remerciés.

Je suis convaincu que la dynamique de notre communauté est féconde, et ce sont nos actions collectives qui sont en train de le démontrer.

Nous allons poursuivre, ensemble, cette belle aventure historique pour le développement du site et l'avenir des générations futures.

Khaled BOUABDALLAH, Président de l'Université de Lyon



Signature charte TEE ©Nicolas Robin



Campus Charles Mérieux ©Desvigne Conseil



Cité du design de Saint-Étienne ©LIN

# ÉTABLISSEMENTS MEMBRES ET ASSOCIÉS

L'intégration de nouveaux établissements du site Lyon Saint-Étienne au sein de l'Université de Lyon s'est poursuivie en 2015.

Dix établissements ont ainsi signé une convention d'association avec la COMUE durant l'année : l'ENSSIB en juillet, suivie de l'ENSATT en septembre ; puis EM Lyon Business School, CPE Lyon, ISARA-Lyon, ITECH-Lyon, ECAM, ENSAL, ENSASE et UCLy en octobre.

L'intégration de l'INSERM, quant à elle, a été approuvée par le Conseil d'administration en 2015 ; la signature de la convention d'association était en cours à la fin de l'année.



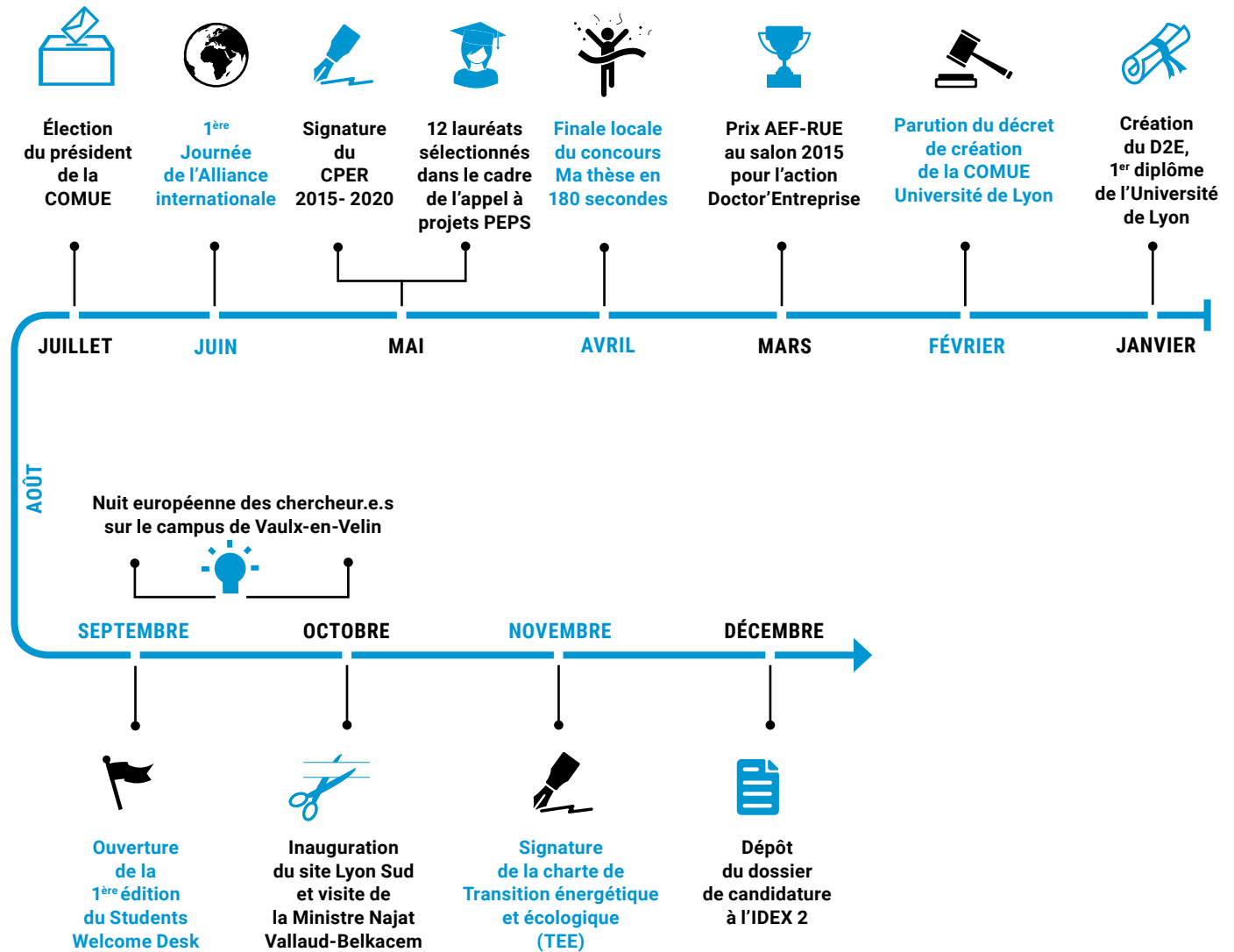
UNIVERSITÉ  
LUMIÈRE  
LYON 2



VetAgro Sup




# LES DATES QUI ONT FAIT 2015



# L'UNIVERSITÉ DE LYON EN CHIFFRES

**12**  
établissements  
**MEMBRES**

  
**135 000**  
étudiants  
dont **12 500** étudiants étrangers

**11**  
établissements  
**ASSOCIÉS**

  
**5**  
grands domaines d'excellence  
**BIO-SANTÉ – HUMANITÉS – CHIMIE – INGÉNIERIE – NUMÉRIQUE**

**5 400**  
  
doctorants

+ de **900**  
  
thèses soutenues  
chaque année

  
**17**  
écoles  
doctorales

  
**6 800**  
chercheurs et  
enseignants-chercheurs

**8**  
  
collèges  
académiques

  
des publications  
scientifiques  
françaises,  
dont **54.6%**  
des publications  
en collaboration internationale


  
**1**  
Société  
d'accélération  
de transfert  
de technologie  
(SATT Pulsalys)

  
**12** PIA  
Laboratoires  
d'excellence (LabEx),  
**7** EquipEx, **2** IDEFI, **2** IHU

**1**  
  
Alliance internationale  
composée d'une dizaine  
d'universités partenaires,  
réparties sur **5** zones  
géographiques cible

Recherche  
collaborative  
  
**82 M€**  
en 2013  
(46 M€ en 2007)

Un Plan Campus  
représentant une gestion de  
  
**600 M€**  
**460 000 m<sup>2</sup>**  
de surfaces réhabilitées  
**65 000 m<sup>2</sup>**  
de surfaces créées

  
**53** lauréats IUF 2011-2015 **19** médailles d'argent CNRS 2001-2015  
**43** bourses ERC sur la période 2009-2015  
**11** lauréats des prix de l'Académie des sciences sur la période 2011-2015  
**2** prix Nobel (1912, 2005) **1** médaille Fields (2010)

# MARQUE COMMUNE ET ENGAGEMENTS

---

## En 2015, l'Université de Lyon change de logo

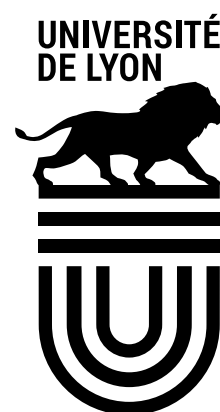
Devenue une Communauté d'universités et établissements (COMUE), l'Université de Lyon a souhaité marquer visuellement cette étape importante de son évolution. Son président et les chefs des établissements membres ont ainsi engagé une réflexion autour de leur identité visuelle commune, en insistant sur une articulation cohérente avec celles de ses différents membres. Soutenant un principe de *co-branding*, et la volonté de déployer une marque forte et très visible, dans le concert des grandes marques universitaires internationales, la proposition retenue présente de fortes connexions avec les marques du territoire.

### Une identité connectée au territoire

Combinaison entre logotype et blason, la nouvelle identité graphique de l'Université de Lyon en réaffirme les valeurs fondatrices. Le socle en forme de U renvoie à la symbolique de l'amphithéâtre, lieu ouvert de partage des savoirs ; le lion évoque, quant à lui, le territoire et la marque OnlyLyon, démarche de promotion internationale de la Métropole, dans laquelle l'Université de Lyon est engagée. Cette bannière témoigne ainsi de l'attachement au territoire dans lequel s'ancre l'Université de Lyon.

### Une marque commune

Une version condensée facilite le co-affichage aux côtés de l'identité de chacun des établissements membres : une façon de renforcer la visibilité de la bannière commune, et son appropriation par tous les acteurs de nos communautés. Enfin, le logo signera tous les grands projets structurants portés par la COMUE au service de l'avenir du site.



## Nos engagements

---

territoires      relier      bâtir      conjuguer  
collaborations      irriguer  
audace      inventif      interdisciplinarité  
esprit d'entreprendre      créativité      exigeant  
ouverture sur le monde      connectivité  
responsabilité      diversité      interculturelité  
communauté      s'engager      humanisme      équité  
collégialité      concilier      ensemble      confiance  
innovation      collectif      partager      mobilité  
accompagner      attractivité

# ILS PARLENT DE L'UNIVERSITÉ DE LYON

Michel Delpuech  
(tous droits réservés)



*L'Université de Lyon est désormais une Communauté d'universités et établissements (COMUE) regroupant vingt-trois établissements associés. Elle a connu une année 2015 de grands changements et peut être fière de ses réalisations, qui visent en priorité au développement des sciences et à la réussite des étudiants. Dans le cadre des Investissements d'Avenir, l'État l'accompagne et finance un programme d'envergure (PALSE) pour soutenir les actions structurantes concernant la formation, la recherche, les partenariats socio-économiques et les relations internationales. La suite de cette ambition est portée par le projet #IDEXLYON2016 qui placera l'Université de Lyon au cœur des attentes de la société, renforcera sa visibilité internationale, et en fera un acteur majeur pour l'innovation, la croissance et l'emploi. L'Université de Lyon est sur la voie du succès. L'État l'y encourage, l'accompagne et la soutient.*

**Michel Delpuech, Préfet de la Région Auvergne-Rhône-Alpes, Préfet du Rhône**

Françoise Moulin Civil  
(tous droits réservés)



*Dotée d'une gouvernance visible, l'Université de Lyon conduit une politique de site ambitieuse, garante de qualité scientifique, de pluridisciplinarité bien comprise, d'attractivité nationale et internationale et de synergies fortes avec l'environnement socio-économique. Plutôt que d'excellence, parlons d'exigence, de choix difficiles mais structurants, de cohérence avec les dynamiques territoriale et éducative. La candidature IDEX, véritable catalyseur d'énergie positive et intelligente, advient au bon endroit et au bon moment. Elle traduit avec éclat le chemin parcouru et révèle des ambitions partagées pour l'avenir de l'Université de Lyon.*

**Françoise Moulin Civil, Rectrice de la région académique Auvergne-Rhône-Alpes, Rectrice de l'académie de Lyon, Chancelière des universités**

Laurent Wauquiez  
(tous droits réservés)



*Excellence et proximité, simplification et interdisciplinarité, interconnexion entre le monde économique et le monde académique : c'est une politique ambitieuse que nous portons pour l'enseignement supérieur et la recherche en Auvergne-Rhône-Alpes, et dans laquelle l'Université de Lyon ne peut être à mes yeux qu'un acteur clé. Au cœur de notre territoire, elle pourra compter sur le rôle moteur d'une Région bien décidée à investir pleinement sur l'avenir de nos jeunes et sur l'innovation.*

**Laurent Wauquiez, Président de la Région Auvergne-Rhône-Alpes**

Gérard Collomb © Thierry Vallier



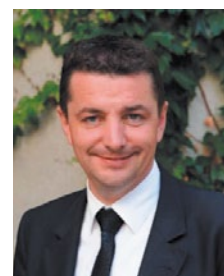
*2015 a été pour l'Université de Lyon une année fructueuse qui a permis de consolider la dynamique collective à l'échelle du site universitaire. Grâce au travail partenarial que nous menons, nous avons continué à progresser en termes d'attractivité universitaire, comme en témoigne le récent classement de L'Étudiant qui place Lyon à la 4<sup>e</sup> place française. La coopération entre Métropole et Université s'intensifiera encore à l'avenir autour de l'ambition de construire une « Métropole apprenante », axe fort de notre programme de développement métropolitain 2016-2020.*

**Gérard Collomb, Sénateur-Maire de Lyon, Président de la Métropole de Lyon**



*Concourir au leadership du 1<sup>er</sup> pôle scientifique français hors Île-de-France est à la fois une grande fierté et une stimulante responsabilité. Saint-Étienne Métropole s'engage fortement aux côtés de l'Université de Lyon sur des projets communs visant à proposer un cadre de vie favorable pour nos étudiants avec notamment la modernisation de nos campus. L'Université de Lyon est l'exemple parlant d'une coopération constructive entre deux territoires, Saint-Étienne et Lyon, parfaitement complémentaires dans la promotion d'une excellence universitaire variée et performante.*

**Gaël Perdriau, Maire de Saint-Étienne,  
Président de la communauté urbaine Saint-Étienne Métropole**



Gaël Perdriau  
(tous droits réservés)

*La création de l'Université de Lyon est un événement majeur dans la transformation du paysage académique pour toujours mieux répondre aux enjeux du territoire : en mettant en place une gouvernance adaptée à développer les synergies entre les établissements partenaires, l'Université renforce fortement sa capacité de valorisation de son remarquable potentiel. La Fondation se tient naturellement à ses côtés pour favoriser l'action entre universitaires et acteurs du développement économique et social.*

**Bernard Bigot, Président de la Fondation  
pour l'Université de Lyon**



Bernard Bigot ©CEA - L. Godart

*Acteur majeur du développement économique, la CCI Lyon Métropole Saint-Étienne Roanne accompagne et soutient l'Université de Lyon dans son projet de faire émerger, via la candidature IDEX, un pôle d'excellence d'enseignement supérieur et de recherche de rang mondial. Ce projet majeur sera bénéfique pour notre territoire et nos étudiants, bien sûr, mais aussi pour nos centres de recherche, nos entreprises, et tout particulièrement nos PME. Il illustre une fois encore la capacité des acteurs académiques, politiques et économiques à travailler ensemble pour la compétitivité et le rayonnement de notre métropole.*

**Emmanuel Imberton,  
Président de la CCI Lyon Métropole Saint-Étienne Roanne**



Emmanuel Imberton  
© Jean-Jacques Raynal

*Une grande université pour un territoire économiquement dynamique et innovant. C'est en un mot la transformation entreprise par l'Université de Lyon. Sanofi est fier d'en être partenaire et soutient son développement, pour que l'Université de Lyon puisse croître et rayonner par l'excellence de son enseignement et de sa recherche ; des atouts d'une valeur inestimable pour le développement pérenne de notre écosystème et pour l'amélioration de la santé dans le monde.*

**Marie-José Quentin-Millet,  
Directrice générale déléguée de Sanofi Pasteur**



Marie-José Quentin-Millet  
(tous droits réservés)

## CHIFFRES CLÉS 2015

**76**   
projets de recherche  
et de formation lancés

**PRÈS DE  
11 M€**  
déployés sur  
des actions de recherche,

 **31**  
laboratoires  
impliqués dans  
les principaux  
projets de recherche

  
**525**  
académiques  
internationaux  
accueillis via  
l'espace Ulys

  
**ET PRÈS DE  
3 M€**  
pour le soutien  
d'actions de formation

**12**  
programmes  
intégrés de recherche  
et formation

  
(dans le cadre  
du projet  
#IDEXLYON2016)



Soirée de lancement IDEX 14/12/2015 ©Vincent Moncorgé

# UNE TRAJECTOIRE DE SUCCÈS AVEC LES INVESTISSEMENTS D'AVENIR

*Les Investissements d'Avenir ont été porteurs de dynamiques fortes et d'un élan pour l'Université de Lyon. Le PALSE, mais aussi les LabEx et les IDEFI, ont permis de valoriser les atouts académiques du site, de progresser en qualité. Des dispositifs pionniers, de nouvelles formations et des projets de recherche multidisciplinaire en sont directement issus. Avec le projet #IDEXLYON2016 s'affirme aujourd'hui la volonté d'inscrire l'avenir de l'Université de Lyon dans les attendus d'une université de recherche de rang international, avec une vision globale et à long terme.*

**Jean-François Pinton, Président de l'École normale supérieure de Lyon, Chef de projet IDEX**

## Bilan du PALSE

Porté par l'Université de Lyon depuis 2012, le Programme Avenir Lyon Saint-Étienne (PALSE) est un programme d'excellence académique visant à faire du site Lyon Saint-Étienne un acteur majeur de la recherche et de l'enseignement supérieur à l'échelle mondiale. Financé par l'État dans le cadre des Investissements d'Avenir, le PALSE soutient des actions structurantes dans l'ensemble des champs d'intervention de l'Université de Lyon : recherche, formation, doctorat, partenariats socio-économiques, relations internationales, accès et diffusion des savoirs. Toutes ces actions visent un ou plusieurs des objectifs stratégiques suivants :

- 1 - Développer l'attractivité du site et son rayonnement international ;
- 2 - Renforcer son potentiel de recherche et de formation ;
- 3 - Contribuer au développement socio-économique du territoire.

### Renforcer l'attractivité du site et l'excellence de la recherche

Le PALSE a permis des réalisations ambitieuses, avec des avancées significatives sur deux grands objectifs au cœur du projet commun des membres de l'Université de Lyon. Le programme a ainsi soutenu des outils de site renforçant son attractivité pour les chercheurs d'excellence, et accompagné le développement d'une politique internationale commune, renforçant la visibilité du site et sa capacité à nouer des partenariats de haut niveau. Le PALSE a encore permis de soutenir les dynamiques de recherche existantes, et a favorisé l'émergence de nouvelles thématiques. Depuis 2012, ce sont 53 projets de recherche qui ont bénéficié de financements allant de 10 000 euros à 1,2 millions d'euros, et 7 nouvelles équipes de recherche qui ont été installées sur le site grâce aux Packages.

### Innover l'ensemble des actions du site

Le PALSE remplit une fonction structurante, en abondant un ensemble de programmes innovants. Différents axes ont été financés, au titre du PALSE, à hauteur de près de 11 millions d'euros en 2015 : espace Ulys, Beelys, Boutique des sciences, doctorat de l'Université de Lyon, Alliance internationale, etc.

Privilégiant la coopération entre les établissements membres et l'interdisciplinarité, ils contribuent à l'affirmation de l'identité de l'Université de Lyon. La dynamique initiée dans le cadre du PALSE a, par ailleurs, permis de nourrir le pré-projet de site.

### Le rapport Premier bilan

Initialement prévu pour s'achever en 2015, le PALSE a été prolongé jusqu'au début de l'année 2017. Avant une évaluation complète à terme, le programme a fait l'objet d'un premier bilan, dans un rapport publié par l'Université de Lyon en juillet 2015. Celui-ci reprend en détail les différentes actions conduites dans les six volets de PALSE.



## LES ACTIONS DU PALSE

7 Packages d'accueil, ayant permis l'installation de nouvelles équipes de recherche à Lyon et Saint-Étienne

Labellisation « Université de Lyon » de 10 masters à forte dimension internationale

Plateforme Doctor'Entreprise, valorisant la thèse en entreprise

Beelys, un dispositif global pour l'esprit d'entreprendre

Alliance internationale, s'appuyant sur une dizaine d'universités partenaires

Espace Ulys, une agence d'accueil des chercheurs étrangers

Une Boutique des sciences unique en France



## La candidature #IDEXLYON2016

L'année 2015 a été marquée par la préparation de la candidature du site Lyon Saint-Étienne à l'appel à projets Initiatives d'excellence (IDEX) 2. Lancé en 2014 par le Commissariat général à l'investissement (CGI) et l'Agence nationale de la recherche (ANR), l'IDEX soutient l'émergence de nouveaux pôles pluridisciplinaires d'excellence d'enseignement supérieur et de recherche de rang mondial. Forte de l'expérience réussie par la dynamique du PALSE, l'Université de Lyon a piloté la candidature du site, reposant sur quatre piliers :

- 1** - Une démarche de co-construction et un pilotage par les chefs d'établissements du bureau de l'Université de Lyon ;
- 2** - Une réflexion scientifique et académique coordonnée par un groupe académique réunissant les vice-présidents recherche et formation, et les représentants d'organismes de recherche ;
- 3** - Une interaction avec les forces du territoire : l'État en région (DRRT) et les collectivités locales (Région Rhône-Alpes, Métropole de Lyon et agglomération de Saint-Étienne) ;
- 4** - La mise en place d'ateliers socio-économiques, pilotés par la Fondation pour l'Université de Lyon.

### Bâtir une université de rang mondial

Destiné à prendre le relais du PALSE, le projet #IDEXLYON2016 porte, lui aussi, une ambition forte : construire une marque Université de Lyon connectée au territoire, leader reconnue dans ses domaines d'excellence et les spécificités de son écosystème. À cette fin, l'Université vise à optimiser son fonctionnement, et à disposer ainsi de l'agilité académique que nos sociétés attendent et que la compétition mondiale exige. La visibilité de l'Université de Lyon repose également sur une stratégie nationale et internationale cohérente avec les acteurs économiques du territoire. Pour cela, elle bénéficie du soutien de la Fondation pour l'Université de Lyon, qui assure une interface dynamique. Enfin, l'Université de Lyon s'inscrit dans une démarche de responsabilité sociale : elle favorise la diffusion des connaissances et le dialogue avec la société, et soutient une vie étudiante de site créative et engagée.

### Prolonger une dynamique vertueuse

La candidature #IDEXLYON2016 s'intègre à une dynamique de site vertueuse, jalonnée de grandes réalisations collectives. Citons entre autres le Contrat de plan État-Région, Lyon Cité Campus, les Investissements d'Avenir, le Programme Avenir Lyon Saint-Étienne (PALSE). Elle s'appuie sur la mise en place de la COMUE, nouvelle structure juridique de l'Université de Lyon, qui a déjà permis de renforcer sa capacité à coordonner les initiatives de site et à porter de grands projets.

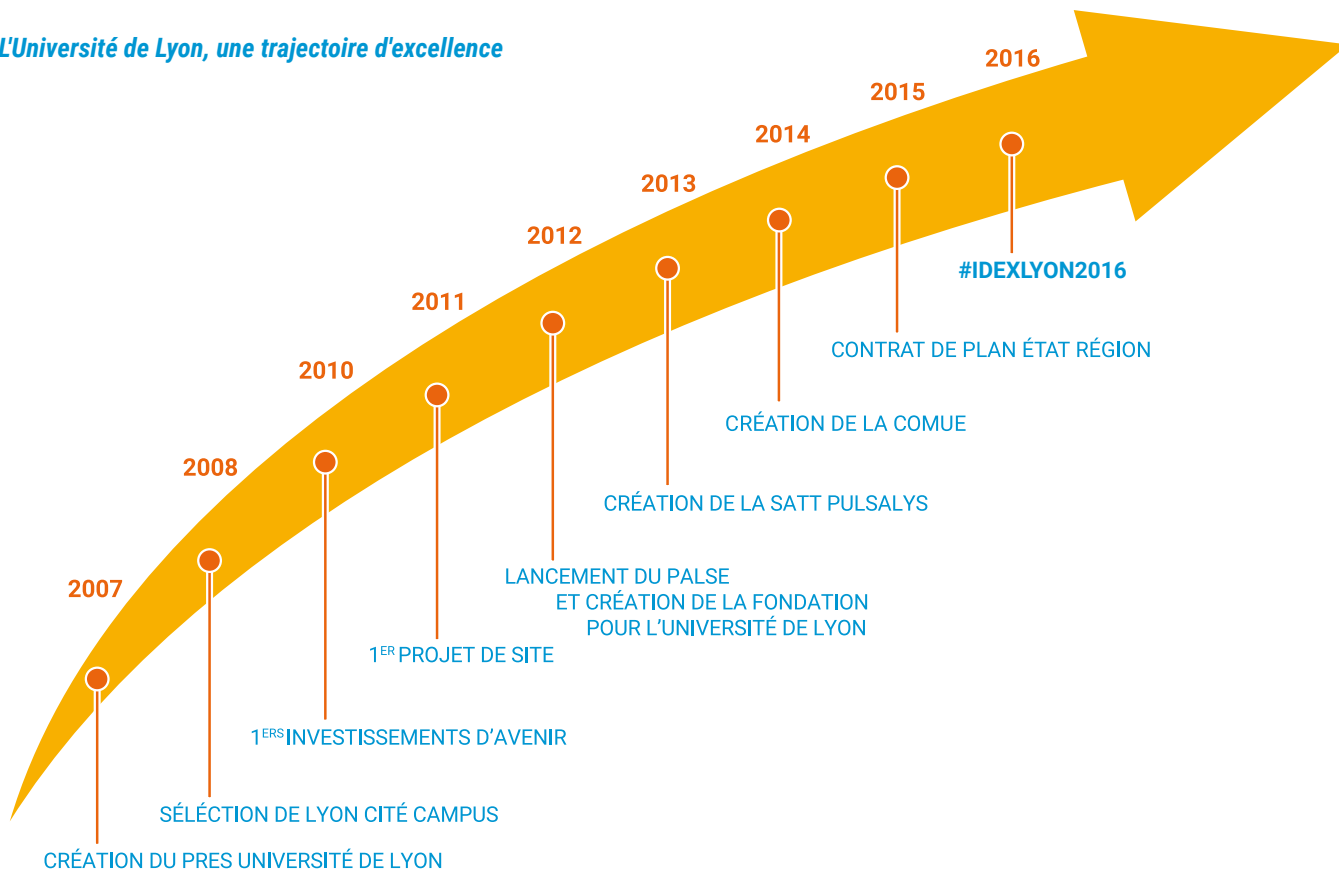


Soirée de lancement IDEX 14/12/2015 © Vincent Moncorgé

**#IDEXLYON2016**  
L'excellence partagée



*L'Université de Lyon, une trajectoire d'excellence*



**3 GRANDS AXES**

**Biosanté et société  
Sciences et ingénierie  
Humanités et urbanité**

**12 PROGRAMMES**

**Sciences et sociétés numériques  
Énergie  
Risque et environnements  
Santé, individus, sociétés  
Patrimoine, mémoire, évolution  
Image  
Dynamique des systèmes vivants  
Transport et mobilité  
Matière, ressources, matériaux  
Onco-infectiologie  
Théorie, observations, manufacturing  
Cité, territoire, culture, idées**

**8 COLLÈGES ACADÉMIQUES**

**Arts, culture, design, architecture  
Lettres, langues, philosophie  
Sciences sociales  
Droit, économie, gestion  
Éducation, cognition, langage  
Sciences formelles et de la nature  
Sciences de la vie et de la santé  
Ingénierie et technologie**

## CHIFFRES CLÉS 2015

**12**   
LabEx gérés et coordonnés  
par l'Université de Lyon

**10**   
masters labellisés  
« Université de Lyon »

**11**   
communautés / fédérations  
de recherche soutenues

  
**104**  
étudiants dans  
la 1<sup>ère</sup> promotion du D2E

  
**8**  
projets de formation  
innovante et  
**7**  
projets  
d'expérimentation  
pédagogique

  
**12**  
lauréats à l'appel à  
projets PEPS conjoint  
entre l'Université de  
Lyon et le CNRS



JED SE 2015 © Université de Lyon - retouchée

# CONSTRUIRE UNE OFFRE DE FORMATION VISIBLE ET ATTRACTIVE...

*Le travail accompli lors de la cartographie de notre offre de formation pour les nouvelles accréditations montre bien notre immense potentiel à assurer un plus grand décloisonnement entre les disciplines et entre nos différents modes de formation, au bénéfice de l'orientation et de la construction du projet professionnel de nos étudiants. Cette ouverture à d'autres disciplines est un enjeu à tous les niveaux de formation, licence, master, ingénieur, doctorat.*

**Frédéric Fleury, Président de l'Université Claude Bernard Lyon 1, Vice-président Stratégie académique**

## 10 masters labellisés « Université de Lyon »

En 2015, l'Université de Lyon a renouvelé son soutien aux 10 masters labellisés du site :

- ADMIRE (Administration des institutions de recherche et de diffusion des connaissances)
- Altereuropa (Politiques publiques européennes)
- Altervilles (Politiques et stratégies urbaines)
- ARCHINFO (Architecture de l'information)
- Biosciences
- Cancérologie
- Infectiologie fondamentale
- Nanoscale Engineering (Nanotechnologies)
- Sciences de la matière
- Politiques publiques et gouvernements comparés

La labellisation intervient dans le cadre du PALSE. Les critères mis en avant pour son attribution reposent sur l'attractivité internationale de l'offre de formation, et sur sa capacité à développer des relations entre les établissements, ainsi qu'à renforcer les liens avec le monde socio-économique.

## La nouvelle carte des masters

Dans le cadre de la fin du contrat de site, et en cohérence avec les objectifs du projet de site 2015-2020, l'Université de Lyon coordonne désormais l'ensemble des mentions de master. Dès le printemps 2015, les vice-présidents et directeurs de formation des établissements ont travaillé à l'élaboration d'une nouvelle carte de master, plus cohérente et lisible à l'échelle du site : co-accréditations, rapprochement des équipes pédagogiques autour des parcours de formation, élaboration d'une palette de mentions en cohérence avec le potentiel du site, renforcement de l'articulation avec la recherche.

Cette carte a été adoptée par les instances de chaque établissement et par le Conseil d'administration de l'Université de Lyon. Ce dernier a ensuite géré le dépôt de 148 demandes d'accréditations, dont 84 co-accréditations par deux ou plusieurs établissements. Après une phase de discussion avec le Ministère de l'Enseignement supérieur et de la Recherche et les conseillers scientifiques, début 2016, 137 mentions, dont 82 co-accréditées, ont été validées, soit plus de 92 %.

*\* Écoute, pédagogie, empathie, adaptabilité, créativité, etc. : moins formelles que les compétences techniques, et parfois difficiles à évaluer, les soft skills sont des qualités humaines déterminantes pour la bonne marche d'une entreprise.*

## 7 projets d'expérimentation pédagogique

Pour promouvoir l'innovation pédagogique, un appel à projets a été lancé dans le cadre du PALSE. Il a permis de sélectionner 7 expérimentations incarnant une dynamique nouvelle, qui bénéficieront d'un soutien de 250 000 euros au total. Réalisée avec les cellules pédagogiques des établissements, la sélection des projets a notamment tenu compte de leur caractère réellement innovant et de leur intérêt à l'échelle du site, en particulier leur capacité à s'implanter dans d'autres établissements membres. Les projets se caractérisent par une grande diversité, et concernent plus de 15 000 étudiants de Lyon et Saint-Étienne ; ils feront l'objet d'une évaluation complète en 2016, mais le succès de plusieurs d'entre eux permet d'ores et déjà d'envisager une diffusion à plus grande échelle. Le projet LANSAD, ou Langues pour les spécialistes d'autres disciplines, devrait par exemple développer en 2016 une structure commune à l'échelle du site. Quant à Gamification, qui propose un *serious game* sur les *soft skills*\* dans le milieu médical, il pourra être adapté pour les autres établissements.

### LES EXPÉRIMENTATIONS PÉDAGOGIQUES

Salles de pédagogie innovante  
(École centrale de Lyon)

Classes inversées  
(Université Jean Monnet Saint-Étienne)

Remédiation orthographique  
(Université Jean Monnet Saint-Étienne)

Gamification pour l'enseignement des *soft skills*  
(VetAgro Sup)

VIADUC-Votes informatisés  
(Université Lumière Lyon 2)

Stratégies d'apprentissage en groupes restreints  
(Université Claude Bernard Lyon 1)

Projet LANSAD  
(Université Jean Moulin Lyon 3)

# ... ET DÉVELOPPER L'EXCELLENCE SCIENTIFIQUE

## Stratégie de la recherche

L'Université de Lyon bénéficie d'un écosystème de recherche exceptionnel. Pour le développer encore, elle a identifié trois grandes thématiques structurantes fortement interdisciplinaires : bio-santé et société – sciences et ingénierie – humanités et urbanité. Déjà présentes sur le site, celles-ci s'inscrivent pleinement dans les priorités européennes, et répondent aux défis sociétaux de la Stratégie nationale de la recherche (SNR). Enfin, elles se situent au centre des grands enjeux économiques et sociaux régionaux.

La stratégie de l'Université de Lyon s'articule ainsi aux stratégies de recherche des collectivités locales, régionales, nationales et internationales (notamment européennes), ainsi qu'à son propre écosystème socio-économique. Elle vise à consolider l'excellence de ses grands secteurs disciplinaires, à améliorer la qualité de la production scientifique, et à augmenter l'attractivité et le rayonnement international du site. Pour cela, six actions ont été définies :

- 1 - Organiser les communautés scientifiques ;
- 2 - S'engager dans une politique RH de site au service de l'attractivité ;
- 3 - Soutenir les projets émergents ou interdisciplinaires ;
- 4 - Développer de nouveaux équipements scientifiques de site ;
- 5 - Intensifier la recherche partenariale ;
- 6 - Améliorer la visibilité de la production scientifique du site.

*Il est important que nos chercheurs connaissent bien tout l'écosystème local de la recherche et les outils qui leur sont disponibles pour de nouvelles collaborations, via les plateformes par exemple, ou pour favoriser la valorisation et le transfert de technologie dont la SATT Pulsalys a la charge. C'est pour eux une force considérable pour l'émergence de nouveaux axes de recherche.*

**Frédéric Fleury, Président de l'Université Claude Bernard Lyon 1,  
Vice-président Stratégie académique**

## 12 LabEx coordonnés

L'Université de Lyon soutient les dynamiques inter-LabEx des 12 LabEx qu'elle gère. Celles-ci ont été renforcées dans le cadre du PALSE, qui accompagne le maillage des disciplines et la rencontre entre les acteurs des horizons académique, socio-économique, citoyen, etc.

### Les logotypes des 12 LabEx Udl



## 12 lauréats à l'appel à projets PEPS

Menés en partenariat entre le CNRS et l'Université de Lyon, les appels à Projets exploratoires premier soutien (PEPS) 2015 ont accompagné 12 projets novateurs sur l'éducation, l'innovation et l'interculturalité, chacun favorisant des collaborations nouvelles et une dynamique interdisciplinaire. Parmi eux, on trouve une « Plateforme web documentaire et contributive de la prison Montluc », un projet sur « Le GENre face à l'Éducation et à la formation en ScienceS » ou encore « Patients Acteurs de l'Éducation Médicale ». Fin 2015, l'appel PEPS 2016 « Risques et environnements » a été lancé.

## 11 communautés et fédérations de recherche soutenues

Une typologie des communautés de recherche à l'échelle du site Lyon Saint-Étienne a été réalisée, distinguant les communautés en émergence, les fédérations ou communautés en dynamique de structuration, et les fédérations en développement. 11 d'entre elles ont été soutenues dans le cadre du PALSE en 2015, comme « Mémoire et héritage », « Humanité numérique », « SHS santé » ou encore « SFR Biosyl ». L'objectif : renforcer la structuration de la stratégie de recherche du site, et accompagner l'émergence des collègues académiques prévus dans le projet #IDEXLYON2016.



Recherche chimie CNRS @Vanessa Cusimano - CNRS



## Promouvoir et développer le doctorat



JED SE 2013 © Jean-François Merin

Avec un potentiel de 5 400 doctorants et plus de 900 thèses soutenues chaque année, l'Université de Lyon est un site majeur du doctorat en France, dans tous les domaines : sciences exactes, sciences expérimentales, sciences de la vie et de la santé, sciences humaines et sociales.

Via la plateforme d'information et de gestion des écoles doctorales SIGED, l'Université de Lyon coordonne la formation continue ainsi que l'inscription des doctorants dans les 17 écoles doctorales du site Lyon Saint-Étienne.

L'UdL mène, par ailleurs, de nombreuses actions de promotion du doctorat et d'insertion des docteurs auprès du monde de l'entreprise : dispositif Doctor'Entreprise, Journées pour l'Emploi des Docteurs, Rendez-vous de l'emploi, concours Ma thèse en 180 secondes, etc.

Depuis le 1<sup>er</sup> janvier 2016, les diplômés de doctorat portent la mention unique « Université de Lyon » ; les formations doctorales restent opérées par les établissements.

### CHIFFRES CLÉS



#### FORMATION

**1 430**

inscriptions enregistrées sur les 69 modules de formation

**1 574**

heures de formation transversale dispensées



#### EMPLOI

**2**

Journées pour l'Emploi des Docteurs (SHS et SE), réunissant plus de 300 participants

**307**

entretiens de recrutement lors des Rendez-vous de l'emploi, soit une évolution de **22%** par rapport à 2014



#### MOBILITÉ

**18**

candidatures retenues en mobilité « entrante »

**24**

candidatures retenues en mobilité « sortante »

**9**

thèses CIFRE débutées sur l'année 2015 avec la plateforme Doctor'Entreprise

**90%**

des docteurs diplômés en 2012 insérés professionnellement en 2014

## CHIFFRES CLÉS 2015



**8**

formations innovantes  
en prise avec des acteurs  
socio-économiques,  
financées à hauteur de  
**360 000 €**



**2**

prix pour  
Doctor'Entreprise



**20**

dossiers de thèse CIFRE  
instruits par Doctor'Entreprise  
(9 offres de thèse ont été pourvues,  
7 sont ouvertes aux candidatures)



BEELYS.CAMP

**531**

utilisateurs

**80**

projets inscrits  
en moins de 3 mois



**104**

étudiants inscrits  
au Diplôme d'université  
étudiant-entrepreneur  
(D2E)



STATUT NATIONAL  
D'ÉTUDIANT-ENTREPRENEUR

**226**

candidatures reçues,

**160**

acceptées



# AGIR AVEC LE MONDE ÉCONOMIQUE

*Créer, développer et maintenir des liens entre le monde socio-économique et le monde universitaire est la garantie d'une meilleure adéquation possible entre l'emploi et la formation. L'entreprise est un acteur à part entière de la dynamique de l'enseignement et de la recherche, et c'est par l'écoute et la confiance établie que nous multiplions les occasions de rencontre et de partage au bénéfice de chacune des parties.*

**Franck Debouck, Directeur de l'École centrale de Lyon,  
Vice-président Partenariats entreprises**

## L'Université de Lyon et sa Fondation agissent ensemble

Depuis sa création en 2012, la Fondation pour l'Université de Lyon œuvre aux côtés de l'Université de Lyon pour le renforcement des relations avec les acteurs du monde socio-économique, et pour l'intensification de son rayonnement international. Toutes deux mènent ainsi une série d'actions communes, dont des innovations pédagogiques — concrétisées dans de nouvelles formations —, et des projets conduits par le pôle Beelys et l'espace Ulys. En 2015, un Comité d'orientation stratégique a été mis en place afin de définir les grandes orientations stratégiques de l'Université de Lyon et de la Fondation, et améliorer encore leur coopération.

## Formations innovantes

En 2015, 8 nouvelles formations, en prise avec la demande des acteurs socio-économiques, ont été retenues. Elles permettent principalement de compléter les cursus de niveau master ou de la formation continue. Portées par la Fondation pour l'Université de Lyon, et reposant, pour la plupart, sur la coopération entre plusieurs établissements, ces formations s'inscrivent résolument à l'échelle du site. Quatre d'entre elles sont le fruit d'un étroit partenariat avec les pôles de compétitivité de la métropole : Imaginove, Plastipolis, LUTB et LyonBiopôle ont contribué à l'ingénierie de projet et apporté un co-financement. L'ensemble des formations bénéficie d'un soutien apporté dans le cadre du PALSE, allant de 15 000 à 60 000 €, selon la nature et la portée du projet. Le montant total des financements avoisine 360 000 €, soit 215 000 € supplémentaires par rapport à 2014.



Salon RUE 2015 ©Université de Lyon

## Le dispositif Doctor'Entreprise

Plateforme internet conjointe à l'Université de Lyon et au MEDEF Lyon – Rhône, Doctor'Entreprise centralise les offres de thèses CIFRE (Conventions industrielles de formation par la recherche) des entreprises. Grâce aux entrées « entreprises », « laboratoires » et « étudiants », accessibles depuis la page d'accueil du site, chacun de ces trois acteurs du dispositif bénéficie d'un espace dédié. À ce jour, 20 dossiers ont été instruits, 9 offres de thèses ont été pourvues et 7 sont ouvertes aux candidatures.

Lancé en octobre 2014, le dispositif Doctor'Entreprise a reçu deux prix en 2015 : le prix AEF universités – entreprises « Les meilleures initiatives partagées », dans la catégorie « Formation insertion », remis à l'occasion des Rencontres universités – entreprises (RUE) ; et le prix ANDès Initiatives « Relation docteurs-entreprises », qui prime les actions que l'Association nationale des docteurs (ANDès) souhaite voir se généraliser.



## LA FONDATION POUR L'UNIVERSITÉ DE LYON

Créée en 2012 par les acteurs économiques et publics locaux et l'Université de Lyon, la Fondation pour l'Université de Lyon incarne leur volonté commune de rapprocher les champs socio-économiques de ceux de l'enseignement et de la recherche. Une ambition qui s'enracine dans la conviction que le développement de chacun bénéficie à l'autre, contribuant ainsi à l'épanouissement du territoire.

### Soutenir l'excellence et le rayonnement international

La Fondation pour l'Université de Lyon œuvre à l'amélioration de l'attractivité et du rayonnement de l'Université de Lyon. Pour cela, elle s'appuie notamment sur l'organisation de grands événements de rang mondial pour accroître sa visibilité, comme le Forum des sciences de la vie Biovision, ou la gestion de l'espace Ulys, agence qui facilite l'accueil et l'installation des scientifiques étrangers sur le territoire Lyon Saint-Étienne.

### Renforcer l'ancrage local de l'Université de Lyon et le développement territorial

Beelys, Campus création, Lyon Startup, Big Booster... : qu'il s'agisse d'emploi, de formation ou d'innovation, de nombreux dispositifs sont portés ou co-animés par la Fondation de l'Université de Lyon, pour mieux lier la recherche et l'enseignement au territoire ainsi que l'université et le monde économique.



## LA SATT PULSALYS

L'Université de Lyon accompagne ses chercheurs dans la valorisation de leurs résultats de recherche et leur transfert vers le monde socio-économique. Elle oriente également les industriels en recherche d'innovations vers les équipes de recherche compétentes. Cette mission est assurée par Pulsalys, la Société d'accélération de transfert de technologie (SATT) de Lyon Saint-Étienne. Créée fin 2013 dans le cadre du programme Investissements d'Avenir, et opérant dans le périmètre de l'Université de Lyon, elle compte trois actionnaires : l'Université de Lyon, le CNRS, et la Caisse des dépôts et consignations.

### Des compétences...

Pulsalys concentre une forte expertise lui permettant d'évaluer le potentiel d'innovation d'un projet, de mettre en place des stratégies de propriété industrielle, de développer la maturité d'un projet, de négocier des contrats d'exploitation, d'aider à la création d'entreprise ou encore de soutenir des démarches marketing. Cet ensemble de savoir-faire est disponible auprès des chercheurs des établissements de l'Université de Lyon, pour lesquels Pulsalys est à la fois un pôle de ressources et d'accompagnement et une interface avec le monde économique.

### ... pour des résultats

*En 2015, Pulsalys enregistre les principaux résultats suivants :*



**44**

titres de P.I.  
(propriété intellectuelle)



**39**

brevets



**30**

projets maturés



**11**

créations d'entreprise





# ... ET CULTIVER L'ESPRIT D'ENTREPRENDRE

## Booster l'esprit d'entreprendre sur Lyon et Saint-Étienne (Beelys)

Le dispositif Beelys a été labellisé en 2014, dans le cadre de l'appel à projets national PEPITE (Pôles étudiants pour l'innovation, le transfert et l'entrepreneuriat). Porté conjointement par l'Université de Lyon et la Fondation pour l'Université de Lyon, il coordonne les acteurs de l'écosystème entrepreneurial et renforce la relation entre mondes académique et socio-économique. Impliquant 23 établissements, il touche plus de 1 000 étudiants et jeunes diplômés, à qui il permet de développer ou de consolider leurs compétences entrepreneuriales.

### De nombreux outils d'animation et de formation

Beelys a mis en place une série d'actions pour accompagner les étudiants ayant un projet d'entreprise, dont :

- Plusieurs concours pour s'initier à la création d'entreprise ou développer un projet existant (concours Campus, concours JEA entrepreneurs, concours de créateurs d'entreprise, concours Challenge idée...);
- Des offres de formation : une commission ECTS répertorie et valorise les offres de formation des établissements pour introduire l'esprit d'entreprendre et l'innovation dans les cursus ;
- Un statut et un diplôme pour les étudiants-entrepreneurs.

### Outils numériques Beelys.camp et Beelys.school

Lancé en octobre 2015, Beelys.camp se définit comme un réseau social d'incubation et de création collaborative. Espace numérique et site de ressources, il réunit étudiants, jeunes diplômés, experts et entrepreneurs au sein de communautés et de projets. Chacun peut ainsi entrer en relation avec des pairs et proposer un projet, une expertise, une compétence, etc. La plateforme permet d'accéder à du *crowdsourcing*, des outils de gestion de projet (*to-do list*, calendrier...), un parcours d'incubation en ligne, des modules d'apprentissage... Trois mois après son lancement, Beelys.camp comptait plus de 531 utilisateurs, 80 projets et près de 190 compétences proposées autour de domaines variés. Quant à la plateforme de *e-learning* Beelys.school, elle permet aux étudiants d'accéder à l'intégralité des modules du Diplôme étudiant-entrepreneur (D2E).



## Diplôme d'université étudiant-entrepreneur (D2E)

En parallèle du statut d'étudiant-entrepreneur, l'Université de Lyon propose un Diplôme d'université étudiant-entrepreneur (D2E). Premier diplôme délivré par l'Université de Lyon, cette formation innovante s'adresse en priorité aux jeunes de moins de 28 ans, titulaires d'un baccalauréat ou équivalent, ayant un projet de création ou de reprise d'entreprise.

Les étudiants composent eux-mêmes leur programme de formation, aidés d'un professionnel (dirigeant, entrepreneur, membre de réseaux de chefs d'entreprises...) et d'un enseignant de l'un des six établissements de l'Université de Lyon impliqués dans le programme. Les étudiants sont ainsi accompagnés à la hauteur des besoins de leur projet. Suite au lancement du projet en 2014, une première promotion de 104 étudiants a intégré la formation en janvier 2015.



Espace co-working Beelys © Tristan Deschamps

*Innover, c'est se remettre en question. C'est prendre le risque de faire évoluer un système qui a fait ses preuves pour un autre, plus adapté à l'évolution de notre société. L'Université de Lyon s'est engagée dans une démarche d'université intégrée dans laquelle l'entrepreneuriat et l'innovation sont des piliers. Avec la construction de la Fabrique de l'Innovation, l'Université de Lyon souhaite diffuser l'énergie entrepreneuriale, et faire du site Lyon Saint-Étienne un leader à l'échelle nationale et européenne en matière de créativité et d'innovation, permettre le développement des start-ups, des entreprises et la création d'emplois sur le territoire.*

**Éric Maurincomme, Directeur de l'INSA Lyon, Vice-président Innovation et entrepreneuriat**

## CHIFFRES CLÉS 2015



**4**

accords-cadres Alliance internationale signés, portant leur nombre total à **13**



**3**

manifestations phare pour le rayonnement international



**5**

grandes zones internationales de développement



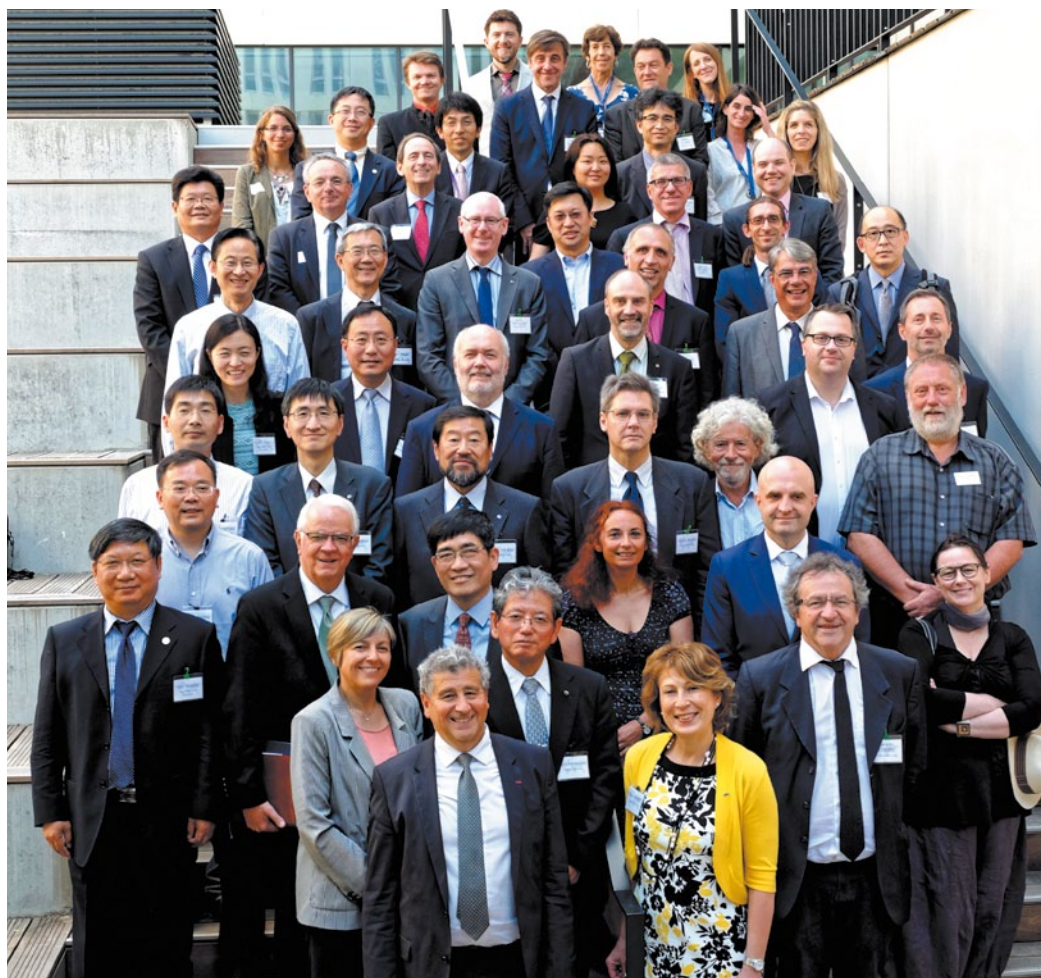
**849**

scientifiques bénéficiant des actions de l'espace Ulys



**6 111**

personnes accueillies à la première édition du Students Welcome Desk



Journée de l'Alliance 2015 © Vincent Moncorgé

# GRANDIR À L'INTERNATIONAL...

## Élargissement de l'Alliance internationale

Stratégie de coopération internationale issue du Programme Avenir Lyon Saint-Étienne, l'Alliance internationale tisse des partenariats privilégiés entre l'Université de Lyon et les établissements d'enseignement supérieur de 5 zones géographiques prioritaires. Ces relations s'appuient sur des liens forts et historiques, un réel dynamisme scientifique et économique des partenaires, et des compétences partagées avec des zones choisies. Depuis 2012, 13 accords-cadres « Alliance » ont été signés, formant ainsi un espace intégré de formation et de recherche. En 2015, l'Université de Lyon a achevé la première phase de la construction de l'Alliance internationale, en finalisant 4 accords-cadres avec les écoles polytechniques de Turin et de Montréal (en juin 2015 à Lyon), l'Université Shanghai Jiao Tong (en juin 2015 à Shanghai) et l'Université de Montréal (en décembre 2015 à Montréal).

### Renforcement des coopérations

Formation, doctorat, recherche, culture, mobilité, liens avec les mondes socio-économiques, etc. : l'Alliance internationale engage des partenariats sur l'ensemble des compétences de l'Université de Lyon. En 2015, ces liens ont été renforcés par la concrétisation de plusieurs projets avec les partenaires, dont :

- 17 étudiants canadiens accueillis dans des laboratoires lyonnais, pour un stage d'initiation à la recherche internationale (SIRI). En parallèle, un programme d'échange de personnel administratif a été amorcé ;
- 1 projet Médecine et humanités, avec les universités d'Ottawa et de Shanghai Jiao Tong, pour développer les échanges entre ces deux disciplines ;
- 10 doctorants turinois du Collegio Carlo Alberto, accueillis durant 2 jours pour un séminaire doctoral Lyon – Turin en sciences économiques ;
- 4 partenaires étrangers pour internationaliser le Livret de compétences des docteurs (École polytechnique et Université de Turin, Université de Milan - Bicocca, Conférence universitaire de Suisse occidentale) ;
- 1 double cursus de master ENS de Lyon – École polytechnique de Milan ;
- 1 accord doctoral entre l'INSA de Lyon et le département d'ingénierie de l'Université Jiao Tong.



Jacques Comby © David Venier  
Université Jean Moulin Lyon 3

*L'UdL développe avec ses partenaires de l'Alliance internationale un champ riche et varié d'actions, avec pour objectif la production d'innovations, tant en formation qu'en recherche et en s'appuyant sur des programmes transversaux. Ces co-constructions avec nos partenaires sont en lien étroit avec le monde économique et les acteurs culturels. Nous voulons faire de l'UdL une université qui renforce sa visibilité et sa reconnaissance à l'échelle internationale, et dont le rayonnement est à la hauteur de ses ambitions. Une université fructueuse dans ses collaborations mais aussi généreuse dans les valeurs qu'elle porte.*

**Jacques Comby, Président de l'Université Jean Moulin Lyon 3, Vice-président Stratégie internationale**



Journée de l'Alliance 2015 © Vincent Moncorgé



## Attractivité et promotion du site à l'international

Outre le travail de long cours mené dans le cadre de l'Alliance, l'Université de Lyon œuvre à son rayonnement lors de grands événements internationaux. En 2015, elle a organisé la première Journée de l'Alliance internationale. L'ensemble de ses partenaires privilégiés s'est retrouvé à Lyon pour échanger autour de thématiques d'intérêt commun, et définir des axes d'actions. Une occasion de réaffirmer le rôle central de l'Alliance dans la stratégie de développement à l'international de l'Université de Lyon.

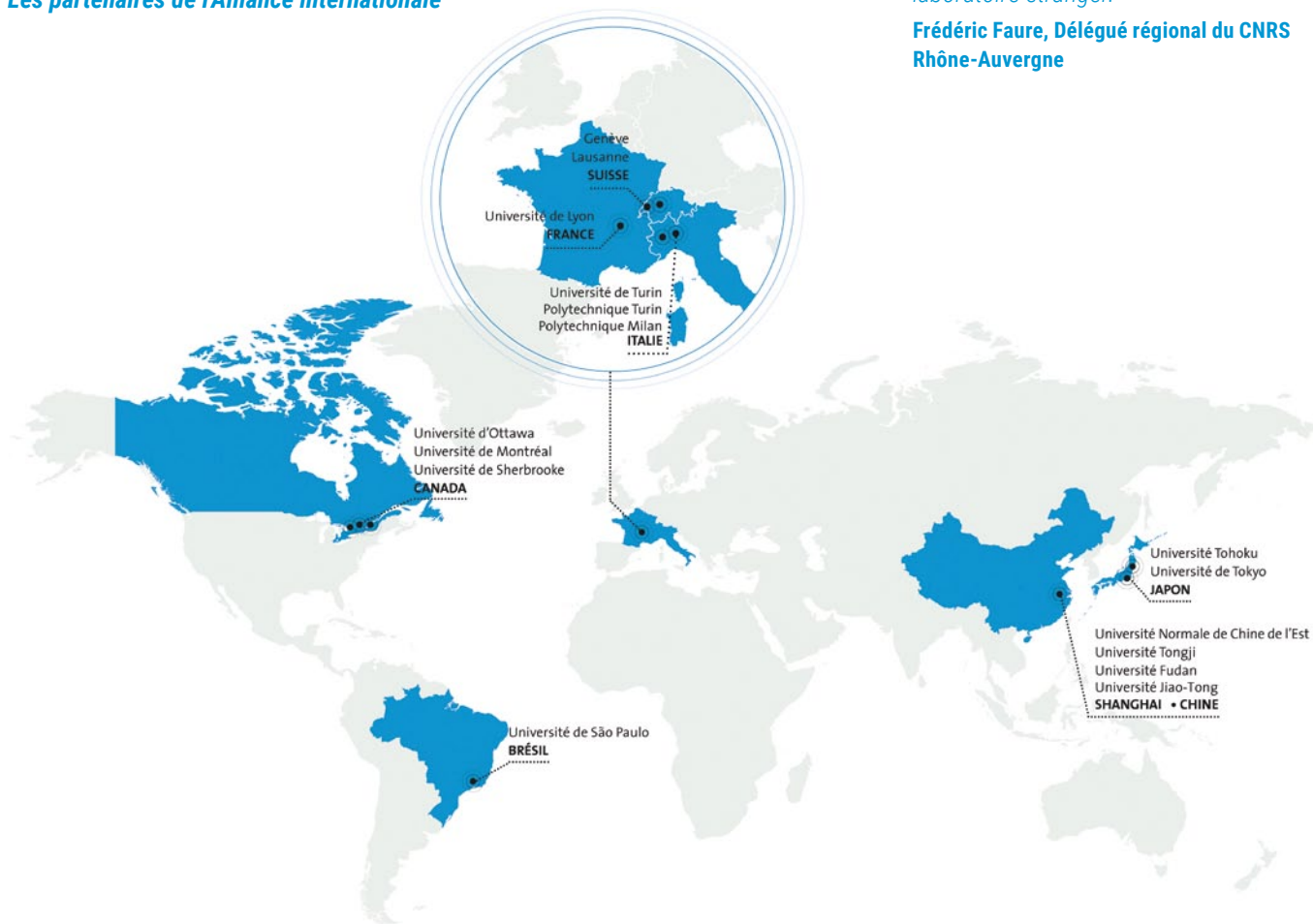
Pour accroître la visibilité de sa marque sur la scène internationale, l'Université de Lyon a également participé à deux salons professionnels majeurs. À Boston, en juin, elle était présente pour le NAFSA - Association of International Educators, où s'étaient regroupés plus de 100 pays et 10 000 visiteurs. En septembre, l'Université de Lyon s'est rendue au salon European Association of International Education (EAIE), à Glasgow. Avec ses 5 000 délégués d'établissements d'enseignement supérieur de plus de 90 pays, c'est l'une des plus importantes manifestations de ce type en Europe.

*Le site Lyon Saint-Étienne compte parmi les tout premiers grands sites français en termes de dispositifs internationaux. Côté CNRS, quelques indicateurs 2015 permettent de s'en rendre compte.*

*Le site est impliqué dans quatre Unités mixtes internationales, véritables laboratoires conjoints avec l'étranger, et dans 16% des Laboratoires internationaux associés français qui sont autant de collaborations pluriannuelles importantes. Enfin, Lyon Saint-Étienne comptabilise près de quarante Projets internationaux de coopération scientifique. 54.6% des publications scientifiques du site sont co-signées avec au moins un laboratoire étranger.*

**Frédéric Faure, Délégué régional du CNRS Rhône-Auvergne**

### Les partenaires de l'Alliance internationale





# ... ET ACCUEILLIR LES TALENTS

## Espace Ulys

Créé par l'Université de Lyon, puis confié à la Fondation pour l'Université de Lyon, l'espace Ulys est un service personnalisé destiné à améliorer la qualité d'accueil des chercheurs étrangers. Formalités administratives, logement, école, cours de français, garde d'enfants, culture, etc. : l'espace Ulys facilite les démarches des scientifiques et de leur famille en mobilité dans un établissement du site Lyon Saint-Étienne.

### Une offre qui monte en puissance

2015 a été marquée par un renforcement du service Ulys, qui répond à une demande croissante. En effet, 849 scientifiques internationaux ont été accompagnés, soit 8% de plus qu'en 2014. 85 chercheurs confirmés et/ou leurs conjoints ont bénéficié de cours de français, et 6 soirées d'accueil ont été organisées au Skyroom OnlyLyon. Enfin, 20 événements d'intégration sociale et culturelle ont été proposés, tels qu'un café des familles, des *afterworks*, des soirées thématiques, visites touristiques, etc.

## Students Welcome Desk

En 2015, l'Université de Lyon a fortement fait évoluer son Espace multiservices étudiants (EME), pour mieux l'adapter à l'accueil spécifique des étudiants internationaux. Désormais nommé Students Welcome Desk, le dispositif s'est doté d'une identité graphique dynamique. Relocalisé dans les nouveaux locaux de l'Université de Lyon, le Students Welcome Desk a accueilli, entre le 7 septembre et le 30 octobre, 6 111 visiteurs. Une inauguration de l'espace multiservices s'est également tenue le 14 septembre 2015, en présence de tous les partenaires du projet.

### Une forte dimension partenariale

En 2015, on note une présence plus importante des partenaires sur le site du Students Welcome Desk. Outre le service de renouvellement des titres de séjour de la préfecture du Rhône, et le foisonnement de documentation, disponible sur place, de nombreux stands étaient tenus par les partenaires : Bus info santé de la Métropole de Lyon, professionnels de la mutuelle étudiante SMERRA, personnels du CPEF, ADIL, CLLAJ, CRIJ, TCL, SNCF, MAIF, Campus France, ESN Cosmo Lyon... Enfin, le Crous a détaché 3 personnes, dont 2 en service civique à temps plein, pour accompagner les étudiants dans leur recherche de logement et leurs démarches administratives.



Students Welcome Desk 2015 © Thierry Fournier

#### CPEF :

Centre de planification et d'éducation familiale

#### ADIL :

Agence départementale d'information sur le logement

#### CLLAJ :

Comité local pour le logement autonome des jeunes

#### CRIJ :

Centre régional d'information jeunesse

#### ESN :

Erasmus Student Network

## CHIFFRES CLÉS 2015



### LYON CITÉ CAMPUS

**575 M€**

de dotations de l'État

**+ 230 M€**

d'emprunts à  
la Banque européenne  
d'investissement  
et la Caisse des dépôts

### CONTRAT DE PLAN ÉTAT-RÉGION

**207 M€**



**35**

opérations  
du Contrat de plan État-Région  
sur le site Lyon Saint-Étienne



**12**

établissements et  
organismes de recherche  
engagés pour  
la transition énergétique  
et écologique du site



**1 414**

consultations sur le guide  
de mobilité internationale  
spécialisé handicap  
Travelscope



### FONDS D'INITIATIVE ÉTUDIANTE

**50 000€**

par an pour les projets  
des étudiants locaux



Rentrée Lyon Sud 13-10-2015 © Desvigne Conseil

# BÂTIR LES CAMPUS DE DEMAIN...

*C'est parce que l'attractivité du site de Lyon Saint-Étienne passe par l'élaboration d'une politique ambitieuse en matière de vie étudiante que l'Université de Lyon s'engage pleinement sur le sujet. Notre projet, grâce aux efforts de chacun, améliorera les conditions de vie étudiante en offrant, à tous, un égal accès aux services quel que soit l'établissement et le campus fréquenté.*

**Khaled Bouabdallah, Président de l'Université de Lyon**

## Lyon Cité Campus

Financé au titre du volet « Opération campus » du programme Investissements d'Avenir, Lyon Cité Campus est un ambitieux projet de restructuration et de modernisation des campus LyonTech-la Doua et Charles Mérieux. Entre réhabilitations et nouvelles constructions, une trentaine d'opérations permettront d'améliorer les conditions d'accueil des étudiants, des chercheurs et des entreprises, et ainsi renforcer les synergies entre formation, recherche et innovation au service du développement économique. Lyon Cité Campus a connu deux avancées majeures en 2015. La première est le bouclage des financements : 575 millions d'euros de dotations de l'État, et 230 millions d'euros d'emprunts à la Banque européenne d'investissement et la Caisse des dépôts. La seconde est la concrétisation de plusieurs programmes immobiliers.

### LyonTech-la Doua

Présenté en juin 2015, le projet LyonTech-la Doua 2025 s'inscrit dans la continuité du Schéma de développement universitaire (SDU), porté par la Métropole de Lyon et l'Université de Lyon. Plusieurs études et diagnostics ont été réalisés en 2015, permettant la désignation des entreprises et des maîtres d'œuvre de certains programmes, ainsi que le lancement d'une partie d'entre eux, comme la rénovation du bâtiment Chevreul.

### Charles Mérieux

Côté Charles Mérieux, plusieurs consultations ont également été finalisées en 2015. À Lyon Sud, quatre bâtiments, dont deux amphithéâtres de 700 places, ont été mis à disposition en juillet 2015, accueillant dès la rentrée les élèves en 1<sup>ère</sup> année de médecine. En avril 2015 ont débuté les travaux pour la construction d'un restaurant universitaire du Crous, offrant une salle de restauration de 430 places et un café de 100 places. Commencés en juin 2015, les travaux de rénovation du Musée des moulages permettront, à terme, d'accueillir le département de musique et musicologie de l'Université Lumière Lyon 2.

## Contrat de plan État-Région (CPER)

Le Contrat de plan État-Région (CPER) 2015-2020 a été signé en mai 2015. Pour l'académie de Lyon, il représente un investissement de 207 millions d'euros répartis sur 35 opérations, dont 19 projets immobiliers et 16 projets d'appui à la recherche.

Au nombre de celles-ci :

- CIRI-SFR : première phase de regroupement, sur le site de Gerland, des équipes du Centre international de recherche en infectiologie (CIRI) et des plateaux techniques de la Structure fédérative de recherche (SFR) santé Lyon-Est ;
- Campus Porte des Alpes : *learning center*, centre de santé, services pour la qualité de vie composent le projet de redéveloppement du campus, lancé en 2015 ;
- Campus Tréfilerie : réorganisation fonctionnelle du site de Saint-Étienne (mise aux normes énergétiques et de sécurité, valorisation dans l'espace urbain) et développement de la vie étudiante. En 2015, des études sur l'évolution du campus ont été conduites en lien avec les acteurs du site et les partenaires extérieurs ;
- Pré-Fabrique et Fabrique de l'Innovation : intégrant innovation, entrepreneuriat, créativité et design, la Fabrique de l'Innovation doit devenir un élément distinctif du site Lyon Saint-Étienne à l'échelle nationale et européenne. Elle se déploie sur trois lieux : I-Factory à LyonTech-la Doua, D-Factory sur le campus Carnot de Saint-Étienne, et E-Factory à Lyon Manufacture des Tabacs. La finalisation de la programmation et la consultation de la maîtrise d'œuvre ont été lancées fin 2015.

## Charte de Transition énergétique et écologique (TEE)

L'Université de Lyon s'est engagée dans la transition énergétique et écologique de son site. Deux ateliers de réflexion ont ainsi été organisés avec les établissements, leurs partenaires et des personnalités extérieures. Consacrées à l'élaboration de la stratégie de site à horizon 2025, ces rencontres ont permis de réfléchir aux thématiques structurantes de l'action universitaire, et d'amorcer des pistes de travail. L'ambition s'est également concrétisée par plusieurs actions et engagements en 2015, dont :

- L'adhésion au Plan climat énergie territorial (PCET) de Saint-Étienne Métropole ;
- La signature de la charte d'engagement de la Transition énergétique et écologique, fédérant les 12 établissements membres de l'Université de Lyon dans une même volonté ;
- La réalisation de monographies des 12 établissements membres, et la mise en chantier de la monographie du site.



# ... ET ŒUVRER POUR UNE VIE ÉTUDIANTE DE QUALITÉ

## Schéma directeur de la vie étudiante (SDVE)

Logement, mobilité, accès à l'information, gestion des temps et du rythme universitaire, démocratie participative et vie associative, etc. : améliorer l'accueil et la qualité de vie des étudiants passe par la prise en compte décloisonnée de leurs activités et besoins. C'est pourquoi la réflexion menée par l'Université de Lyon s'organise à travers un Schéma directeur de la vie étudiante (SDVE), associant étudiants, établissements, Crous et collectivités territoriales. En 2015, l'Université de Lyon a conduit la concertation autour du SDVE, en cohérence avec les démarches déjà entreprises comme le Schéma de développement universitaire (SDU) et les comités logement.

Présentés au Conseil académique, à la Commission vie étudiante et aux conseils d'administration du Crous et de l'Université de Lyon, deux grands axes du SDVE ont été validés :

- 1** - Améliorer l'accès aux services en matière de logement, transport, santé, restauration sociale, politique sociale et d'accueil ;
- 2** - Améliorer la qualité de vie étudiante et favoriser une citoyenneté active à travers le sport, la culture et l'engagement associatif.

*La qualité du cadre de vie et de travail des étudiants est une condition importante de la réussite des études et un véritable facteur d'égalité des chances. La réussite de nos étudiants est la raison d'être de l'Université de Lyon et l'un des buts majeurs de notre action. Tout ce qui est mis en œuvre pour offrir à nos étudiants la meilleure formation, le meilleur accueil et les meilleures conditions de vie contribue autant à l'attractivité de notre université qu'à celle de notre territoire.*

**Michèle Cottier, Présidente de l'Université Jean Monnet Saint-Étienne, Vice-présidente Politique de documentation, éditions et vie étudiante**

*Il nous faut conduire une approche innovante du concept de vie étudiante. La réussite de nos étudiants passe aussi par une vie associative riche. C'est pourquoi l'Université de Lyon accompagne les projets associatifs étudiants, notamment à travers la mise en place d'un Fonds d'initiative étudiante. Le FIE dynamise la vie associative et soutient les différentes formes d'engagement permettant le développement des talents, la création et l'innovation.*

**Michel Escrignac, Vice-président Étudiants issu du Conseil d'administration**







*Dans le cadre du Plan 40 000, le Crous de Lyon poursuit ses réhabilitations et constructions de résidences afin de mieux répondre aux 48 000 demandes de logement : +420 places rentrée 2015 = 8 526 places en résidences universitaires. Le lien social est aussi développé par les actions des volontaires en service civique et des animateurs. Le Crous accompagne les étudiants en situation difficile : 45 000 bourses ont été versées et 10 300 entretiens réalisés par les assistantes sociales en 2015. Côté restauration, le Crous de Lyon offre 11 649 places réparties sur 15 restaurants et 20 cafétérias. En 2015, le restaurant des Quais, la cafétéria St Paul et la cafétéria Médecine à Saint-Étienne ont ouvert, répondant au développement des campus. L'offre de restauration évolue pour donner plus de liberté aux étudiants, avec la généralisation du menu à points, et plus de qualité, avec un marché de fruits et légumes de produits bio et locaux. Les cafétérias deviennent de vrais lieux de convivialité, relookés, équipés en Wi-Fi et dotés d'un affichage dynamique.*

**Vincent Labouret, Directeur général du Crous de Lyon**

## Vie étudiante

Le Schéma directeur de la vie étudiante se déploiera sur 2016-2020. Mais l'Université de Lyon a d'ores et déjà engagé une série de réalisations sur la santé, les transports, le logement, etc., afin d'améliorer la qualité de vie étudiante.

2015 a par exemple vu la mise en œuvre d'actions proposées par l'étude santé, réalisée en 2014, pour favoriser l'accès aux soins des étudiants, améliorer leur connaissance en matière de santé et renforcer la mission de prévention. C'est aussi en 2015 qu'a été réalisée l'étude sur l'accès aux équipements et à la pratique sportive des étudiants, avec le soutien financier de la Région Rhône-Alpes. Partagée avec les acteurs du sport universitaire, elle pointe plusieurs pistes d'amélioration. Il faut, enfin, souligner la création du Fonds d'initiative étudiante (FIE). Doté d'une enveloppe financière de 50 000 € par an, il soutiendra dès 2016 les projets des étudiants souhaitant s'investir dans la vie associative locale.

## Mission handicap

En 2015, la Mission handicap de l'Université de Lyon a poursuivi les actions menées pour améliorer l'intégration des étudiants en situation de handicap. Elle a ainsi mis à jour les données du guide de mobilité internationale Travelscope, qui a reçu 1 414 visites en ligne durant l'année. Elle a également reconduit le programme ETUDYS, pour l'intégration et l'accompagnement des étudiants dyslexiques, et lancé DYS'R'ABLE. Lui aussi financé dans le cadre du PEPS (Passion enseignement et pédagogie dans le supérieur), ce second programme aide les étudiants dyslexiques qui rencontrent des difficultés pour lire et apprendre l'anglais. 2015 a encore vu l'intensification des liens avec le rectorat de l'académie de Lyon, notamment sur la question du passage des élèves en situation de handicap vers l'enseignement supérieur.

### Sensibiliser, informer et coordonner

Plusieurs événements ont également été organisés en 2015 par la Mission handicap :

- Atelier Découverte des métiers, en partenariat avec l'académie de Lyon et l'association Arpeje'h ;
- Journée Handicap et scolarité du CREAL, sur le thème « Vers une société inclusive : de l'école à l'entreprise ». Un atelier a été animé avec des référents handicap de l'INSA Lyon et de l'Université Jean Monnet Saint-Étienne, et illustré par le témoignage d'un ancien étudiant de l'INSA Lyon ;
- Commission des référents handicap personnels, avec une intervention sur la déficience visuelle par un ergonomiste de l'association la FIDEV ;
- Commission des référents handicap étudiants, avec la présentation du Dispositif adolescents et jeunes adultes atteints de cancer par plusieurs professionnels du Centre Léon Bérard de Lyon ;
- Journée interrégionale handicap, accueillie et organisée en lien avec la COMUE de Grenoble.

## CHIFFRES CLÉS 2015



**2**  
éditions du cycle de conférences

Et si on en parlait

**2 740**  
auditeurs sur les deux cycles



Fête de la science

**40 200**  
visiteurs

**11 800**  
scolaires



Boutique des sciences

**11**  
nouveaux projets

**300**  
auditeurs  
au 1<sup>er</sup> forum



Nuit européenne des chercheur.e.s

**1123**  
participants



PLUS DE  
**557 000**  
documents mis en ligne  
sur le portail Persée



**33,4**  
MILLIONS  
de consultations, dont **46%**  
provenant d'autres pays que la France





# PARTAGER LES SAVOIRS...

## Et si on en parlait

Et si on en parlait est un cycle de conférences thématiques, permettant de mettre en débat des questions à fort enjeu sociétal. Le principe repose sur la diversité des formes d'intervention et de médiation, et une présence répartie sur l'ensemble du site. En 2015, deux cycles de conférences, l'un sur les big data, l'autre sur le climat, se sont tenus.

### La révolution big data : chance ou menace ?

Proposé au printemps 2015, le cycle a articulé : un atelier-découverte, deux conférences, la visite du centre de calculs IN2P3, la projection-débat du film *Her* de Spike Jonze (2014), une soirée-débat « À qui profitent les big data ? », une série de séminaires professionnels organisés par Doc Forum avec l'Alliance Big Data, etc.

### Ma ville, le climat et moi

En écho à l'actualité portée par la COP21, la neuvième édition du cycle était consacrée au climat, sa transformation et la perception qu'en ont les citoyens. Au programme, entre autres : une exposition sur le lien climat/santé, une conférence-atelier permettant de poser la question des initiatives citoyennes, l'arrivée en gare de Lyon-Perrache du train « Les messagers du climat », des conférences et débats, ainsi qu'un axe climat dans le cadre de la Fête de la science... Cette édition a intégré une forte dimension participative, grâce à la démarche de consultation citoyenne autour du projet d'observatoire local du climat EPOC, porté par le LabEx IMU.

*Le partage est au cœur des missions de l'Université.*

*La diffusion des savoirs en constitue l'une des facettes les plus stimulantes. Parce qu'il s'adresse à des publics variés, parfois très éloignés de l'université, parce qu'il fait sortir les savoirs des enceintes consacrées à la science, parce qu'il permet de contribuer à l'éveil du sens critique et au dialogue entre préoccupations sociales et démarche scientifique, ce partage est un défi. L'Université de Lyon le relève tout au long de l'année avec des manifestations et des dispositifs ouverts sur la société et privilégiant les démarches participatives.*

**Nathalie Dompnier, Présidente de l'Université Lumière Lyon 2, Vice-présidente Culture, sciences et société, diffusion des savoirs, formation tout au long de la vie**

## Nuit européenne des chercheur.e.s

Financée par l'Union européenne, la Nuit européenne des chercheur.e.s permet des rencontres inattendues et scénarisées entre chercheurs et grand public. L'édition 2015 a investi l'École nationale des travaux publics de l'État (ENTPE) de Vaulx-en-Velin, l'École nationale supérieure d'architecture de Lyon (ENSAL) et le Planétarium de Vaulx-en-Velin. Généticiens, archéologues, neurobiologistes, économistes, etc. : de nombreux chercheurs de l'ensemble des établissements de l'Université de Lyon étaient présents pour présenter leurs univers de travail, les outils, les méthodes, mais aussi les objectifs et les résultats de leurs recherches.

## Fête de la science

Temps fort de l'Université de Lyon, la Fête de la science 2015 a permis à une centaine de porteurs de projet de proposer plus de 240 actions de médiation scientifique. Chaque année, la manifestation est l'occasion d'aller à la rencontre du public ; une ambition reconduite avec succès en 2015, puisque 19 communes du site étaient concernées. Faire vivre les campus est l'autre pari de la Fête de la science, qui proposait des villages des sciences et des animations sur le campus LyonTech-la Doua et à l'ENS de Lyon. Expositions, conférences, spectacles, projections, visites de laboratoires, ateliers participatifs, balades, jeux, etc. : l'événement joue la variété des formes. Le public y est sensible puisque, en une semaine, 40 200 visiteurs ont fait le déplacement, dont près de 12 000 scolaires. À l'Observatoire de Lyon, à Saint-Genis-Laval, l'inauguration a mis en valeur un dispositif pédagogique unique en France de 5 expériences emblématiques d'astrophysique.



## Boutique des sciences

Pour la deuxième année consécutive, le comité scientifique de la Boutique des sciences a sélectionné une série de projets répondant à la demande sociale. 9 structures associatives sur les 16 candidates ont été retenues, ouvrant sur 11 stages confiés aux étudiants de master, sous la direction d'enseignants et/ou chercheurs des établissements de l'Université de Lyon. Parmi les sujets, citons l'alimentation pré-hivernale des abeilles domestiques, les effets de la vie étudiante sur les dynamiques socio-économiques d'un quartier, ou encore la fonctionnalité des corridors biologiques. La Boutique des sciences a étroitement accompagné ces projets, organisé et assuré des formations intégrant la communication interculturelle et l'écriture de synthèse vulgarisée. Par ailleurs, un espace numérique de travail destiné à faciliter la communication au sein du dispositif a été créé sous Claroline Connect, la plateforme pédagogique en ligne.



Forum Boutique des sciences 2015 © Université de Lyon



Forum Boutique des sciences 2015 © Université de Lyon

## Persée

Au sein de l'Unité mixte de services Persée, l'Université de Lyon participe à la gestion de la plateforme numérique éponyme, qui contient 557 672 documents de recherche. Pour améliorer l'accès à cet exceptionnel patrimoine scientifique, l'ergonomie et l'identité graphique du site ont été repensées en 2015. Le site s'est également enrichi de nouveaux outils et modalités de recherche, dont l'index des auteurs et la base iconographique. Par ailleurs, en 2015, Persée a intégré la feuille de route européenne des infrastructures en information scientifique et technique.

En parallèle, les partenariats définis en 2014 avec l'Agence bibliographique de l'enseignement supérieur (ABES) et l'Institut de l'information scientifique et technique ont abouti à la réalisation de projets en 2015. Les internautes disposent désormais de fiches auteurs listant l'ensemble des publications, et proposant des liens vers les services de l'ABES, Wikipédia, Dbpédia, etc. Enfin, Persée a participé à des manifestations professionnelles, comme le Salon du livre de Paris, le Salon de la revue, le congrès de l'ADBU et les Rendez-vous de l'Histoire de Blois.



# ... ET IMPULSER L'UNIVERSITÉ NUMÉRIQUE

*L'Université de Lyon a mis la stratégie numérique au cœur de ses principaux enjeux. D'importantes actions mutualisées ont été développées au service des étudiants (carte multiservices), des formations (gestion des doctorants) et de la recherche (équipements réseaux). Le numérique est au cœur de l'innovation pédagogique avec d'importantes actions mutualisées de formation des formateurs et de création des nouveaux objets pédagogiques (MOOCs et adhésion à FUN).*

**Stéphane Martinot, Directeur de cabinet, Directeur de la stratégie académique**

## Adhésion à France Université Numérique (FUN)

En 2015, l'Université de Lyon a pris part à la création du groupement d'intérêt public (GIP) FUN-MOOC, dont elle est également adhérente. Désormais, les cours en ligne (ou MOOC) des établissements membres sont accessibles depuis le site FUN, et font l'objet d'un suivi et d'une coordination par l'Université de Lyon. En parallèle, la Commission numérique de l'Université de Lyon travaille à l'élaboration d'une procédure pour la publication de MOOC sur FUN, qui autorisera un affichage conjoint sur la page de l'établissement porteur et sur celle de l'Université de Lyon.

## Campagne de sensibilisation anti-plagiat

Intitulée « Le bestiaire des plagiaires », la campagne anti-plagiat de l'Université de Lyon vise à informer et sensibiliser les étudiants sur des pratiques prohibées et sanctionnées. Très largement diffusées sur les réseaux sociaux et via 1 800 affiches et 15 000 plaquettes, les règles d'usage ont été distribuées aux étudiants des établissements membres et associés de l'Université de Lyon. En collaboration avec les acteurs de la pédagogie (ingénieurs pédagogiques, services TICE/PUN/SUP) des sites de Lyon Saint-Étienne, Grenoble et Clermont-Ferrand de l'UNR-RA (Université numérique en région Rhône-Alpes), une matinée thématique autour du plagiat a également été organisée en septembre 2015 à l'Université de Lyon, rassemblant plus de 50 vice-présidents, directeurs responsables numériques, ingénieurs.

## Candidature 3W

Regroupement international majeur, l'International World Wide Web Conference (ou IW3C) est consacrée chaque année aux évolutions du web. Chercheurs, développeurs, utilisateurs et entreprises de toute la planète s'y retrouvent pour discuter d'Internet, de la normalisation de ses technologies et de leur impact sur la société et la culture. Lyon, qui avait accueilli l'événement en 2012, a souhaité renouveler cette expérience réussie. En partenariat avec la Métropole de Lyon et le Cluster Edit, l'Université de Lyon a donc déposé en 2015 une candidature pour l'organisation de l'édition 2018, qui a été retenue. L'accord de l'IW3C2, gestionnaire du cycle de conférences, est la reconnaissance de la qualité du travail mené par l'Université de Lyon et ses partenaires : ce sera en effet la première fois qu'un même site accueille une deuxième édition de l'événement.

## Le numérique au service de l'enseignement

Gérée par l'Université de Lyon, en collaboration avec la COMUE Université Grenoble Alpes, l'Université numérique en région Rhône-Alpes (UNR-RA) coordonne et mutualise des actions soutenant le développement du numérique appliqué à l'enseignement supérieur. En 2015, 7 projets ont reçu son soutien, dont Corpus for all (Cor4All), Habilitation pour l'apprentissage de base du numérique en Rhône-Alpes (HABANERA) ou encore DROP.

## Drones pour la pédagogie (DROP)

L'usage des drones connaît un essor considérable, que DROP souhaite élargir à la pédagogie, la recherche et la communication des membres de l'Université de Lyon. Il offre à cette fin plusieurs services, allant du prêt de drones à la mise à disposition de données collectées par ces appareils, jusqu'au conseil et à l'accompagnement.



Visuel de la campagne Bestiaire des plagiaires

# FÉDÉRER, ACCUEILLIR ET ANIMER LE SITE DE L'UNIVERSITÉ DE LYON

© Thierry Fournier - Université de Lyon



Vœux Udl 2015

© Vanessa Cusimano - CNRS



MT180 2015

© Vanessa Cusimano - CNRS



ESOEP Big data 2015

© Université de Lyon



JED SE 2015



© Thierry Fournier - IRIS



Nuit européenne des chercheur.e.s 2015

© Vincent Moncorgé



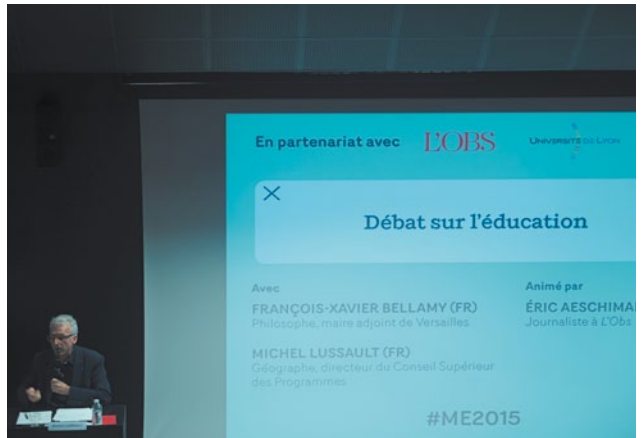
Rentrée solennelle 2015

© Université de Lyon



Rendez-vous de l'emploi 2015

© Bertrand Gaudillère



Conférence Mode d'emploi 2015

© Université de Lyon

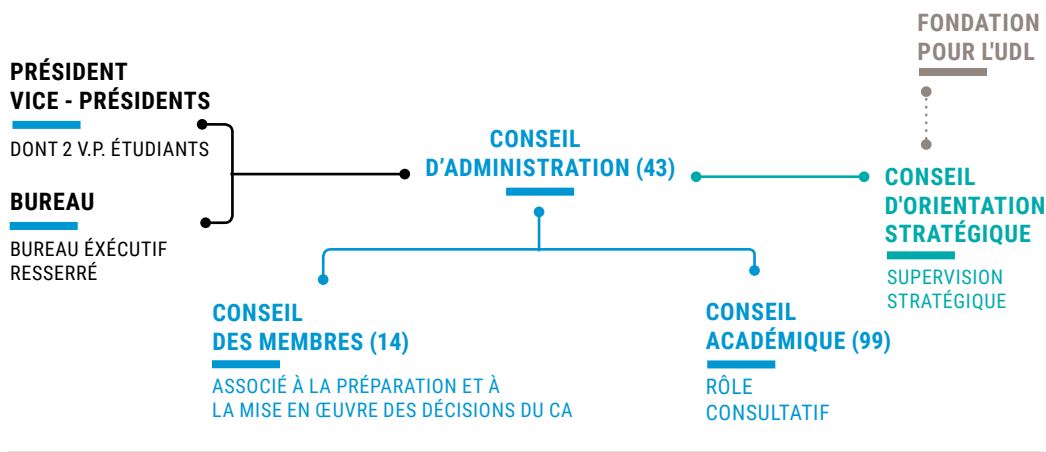


Cycle de conférences Réfléchir après Charlie



# UN NOUVEL ÉTABLISSEMENT, UNE NOUVELLE GOUVERNANCE, DE NOUVEAUX LOCAUX

## GOUVERNANCE DE LA COMUE



## De nouveaux statuts

L'Université de Lyon est officiellement devenue une Communauté d'universités et établissements (COMUE) en février 2015. Décrits dans le décret n°2015-127 portant approbation des statuts de la Communauté d'universités et établissements « Université de Lyon », les nouveaux statuts juridiques définissent l'organisation de sa gouvernance, ainsi que le périmètre de ses compétences, dont :

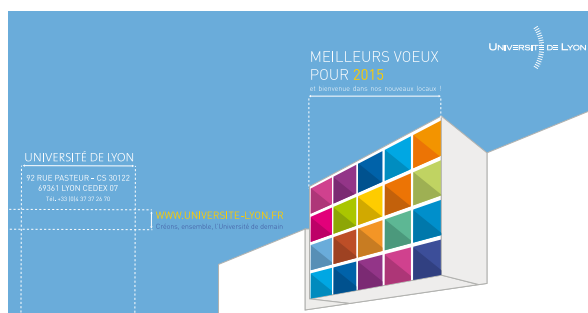
- Stratégie : coordonner la définition du projet de site et sa mise en œuvre ;
- Enseignement : coordonner l'offre de formation et uniformiser la mention du doctorat « Université de Lyon » ;
- Valorisation de la recherche et transfert d'innovation : SATT Lyon Saint-Étienne, service Sciences et société, maison d'éditions Université de Lyon, etc. ;
- Rayonnement et attractivité à l'international grâce à l'Alliance internationale ;
- Qualité de vie des étudiants et coordination du Plan Campus.

## La nouvelle gouvernance

À l'évolution des statuts correspond une gouvernance nouvelle. L'année 2015 a ainsi été marquée par le renouvellement des instances, qui se composent de quatre conseils : Conseil d'administration, Conseil académique, Conseil des membres et Conseil d'orientation stratégique, ainsi que de plusieurs comités. Le 10 juillet 2015, le Conseil d'administration a élu Khaled Bouabdallah président de l'Université de Lyon ; Bernard Bigot a, quant à lui, été nommé président de la Fondation pour l'Université de Lyon en décembre 2015. Le Conseil d'orientation stratégique (COS), commun aux deux institutions, a été mis en place en 2015. Enfin, le bureau, composé de sept chefs d'établissements et de deux représentants des autres structures, seconde le président de l'Université de Lyon dans ses missions courantes.

## Les nouveaux locaux

Après avoir passé neuf années dans les locaux de la caserne Sergent Blandan, l'Université de Lyon s'est installée sur le campus Charles Mérieux, au 92 rue Pasteur, dans le 7<sup>e</sup> arrondissement de Lyon. Achetés durant l'été 2014, les nouveaux locaux offrent un cadre mieux adapté à l'action et à l'ambition de l'Université de Lyon. Après un déménagement organisé en décembre 2014, les lieux ont été présentés à l'occasion des vœux 2015 de l'Université, auxquels personnels, établissements, collectivités et partenaires étaient invités.





# LE PROJET DE CONTRAT STRATÉGIQUE DE SITE

En accord avec la loi du 22 juillet 2013, l'Université de Lyon porte le contrat stratégique de site unique pour l'ensemble des établissements regroupés au sein de la COMUE. Un pré-projet de site a été déposé en 2014, en préambule du projet stratégique de site adopté au CA de l'Université de Lyon le 29 septembre 2015. Il définit et fixe des objectifs déclinés autour de 5 axes majeurs, en cohérence avec les missions reconnues par la loi et les compétences définies dans les statuts.

AXE  
1

Améliorer la visibilité  
du potentiel de formation  
et de recherche

AXE  
2

Renforcer  
le positionnement  
international du site

AXE  
3

Une stratégie numérique  
au service du développement  
des grandes missions

AXE  
4

Un acteur essentiel  
du développement  
économique territorial

AXE  
5

Un projet  
#IDEXLYON2016  
au service des ambitions du site







Students Welcome Desk © Mathilde Azoze

#### Mentions légales de la publication

Éditeur : Université de Lyon  
92 rue Pasteur – CS30122  
69361 Lyon Cedex 07  
France

Directeur de la publication : Khaled Bouabdallah  
Responsable du service communication : Anne Guinot  
Rédacteur : Ludovic Viévard  
Conception graphique : Agence MMAP  
Réalisation graphique : Céline Ollivier-Peyrin

#### Crédits photographiques

Aldo Amoretti / Vanessa Cusimano – CNRS / Tristan Deschamps /  
Desvigne Conseil / Thierry Fournier / Bertrand Gaudillère /  
Éric Leroux – IRIS / LIN / Jean-François Marin /  
Vincent Moncorgé / Nicolas Robin / Université de Lyon /  
David Venier – Université Jean Moulin Lyon 3 / Mathilde Azoze





## Université de Lyon

92, rue Pasteur - CS30122  
69361 Lyon Cedex 07  
France

T +33 (0)4 37 37 26 70  
F +33 (0)4 37 37 26 71  
[www.universite-lyon.fr](http://www.universite-lyon.fr)



[facebook.com/UdLUniversitedeLyon](https://facebook.com/UdLUniversitedeLyon)



[twitter.com/UniversiteLyon](https://twitter.com/UniversiteLyon)



[youtube.com/user/UniversiteDeLyon](https://youtube.com/user/UniversiteDeLyon)

Avec le soutien de :

