

PHYSIQUE
Voir et jouer
avec les atomes

RAPPORT D'ACTIVITÉ 2016



UNIVERSITÉ
DE LYON



2016 : de nouvelles réussites communes et cap sur l'IDEX !

Je suis particulièrement heureux de présenter notre rapport d'activité 2016 qui témoigne de notre capacité collective à relever les défis majeurs de notre site universitaire.

Qu'il me soit permis, ici, d'en évoquer quelques étapes clés.

Nous avons à cœur de célébrer **l'inauguration officielle des nouveaux locaux de l'Université de Lyon**, situés dans le Pôle universitaire des quais, dans le 7^e arrondissement de Lyon. Pleinement inscrit au cœur du quartier historique universitaire, l'inauguration de notre siège s'est déroulée par une belle journée de septembre, en présence de nos tutelles, des collectivités et acteurs socio-économiques qui ont témoigné, une fois encore, de leur confiance et de leur soutien précieux.

2016 a vu également notre organisation interne évoluer pour s'adapter aux nouvelles missions qui sont les nôtres. Ainsi, cinq grandes directions dédiées aux missions et grands projets du site ont été créées : Stratégie académique ; Attractivité et promotion internationale ; Stratégie immobilière et développement des campus ; Culture, sciences et société ; Ressources.

Au cours de cette année, nos efforts ont permis d'initier plusieurs jalons de l'Université de demain.

Citons, par exemple :

- Les premières pousses de la **Fabrique de l'Innovation**, grand dispositif dédié à donner une nouvelle dimension à l'innovation étudiante du site, avec l'ouverture en janvier 2016 de la première Pré-Fabrique de l'Innovation ;
- Le lancement, en février, du **plan de rénovation 2025 du campus LyonTech-la Doua**, qui vise à amplifier la dynamique de développement économique ;
- La sélection, en décembre, par le ministère de l'Enseignement supérieur, de l'Université de Lyon pour participer au **groupe national « Pilotes FC » et développer la formation tout au long de la vie** à l'échelle du site.

Est-il besoin de le rappeler ? **2016 a été placée sous le signe capital de la candidature IDEXLYON** : notre dossier, déposé officiellement en novembre, a bénéficié de l'appui dynamique de tous les partenaires du site et d'un vote positif en faveur du projet dans nos établissements, à hauteur de plus de 80% des suffrages exprimés des conseils d'administration.

La suite, nous la connaissons aujourd'hui : c'est la grande fierté collective que nous avons connue en février 2017, à travers la labellisation IDEX de notre projet.

Cette nouvelle étape de notre histoire en appellera bien d'autres. Car nous sommes très conscients que ce label représente le premier jalon d'une ambition commune, et que beaucoup reste à faire pour la concrétiser.

À la lumière de ce second rapport d'activité, je suis confiant dans notre énergie collective et créative pour poursuivre dans la voie du succès.

C'est, enfin, très chaleureusement que je souhaite la **bienvenue aux cinq nouveaux établissements associés qui ont rejoint en 2016 notre université** : IFPEN, IFSTTAR, Irstea, CNAM et Inria.

À tous nos établissements, membres et associés, à nos partenaires, un grand merci pour ces chantiers communs à poursuivre, mettre en œuvre et imaginer ensemble.

**Khaled Bouabdallah,
Président de l'Université de Lyon**

L'UNIVERSITÉ DE LYON EN CHIFFRES

12



ÉTABLISSEMENTS
MEMBRES

19



ÉTABLISSEMENTS
ASSOCIÉS

1



SOCIÉTÉ D'ACCÉLÉRATION
DU TRANSFERT
DE TECHNOLOGIES
(SATT PULSALYS)



1 000

THÈSES SOUTENUES
CHAQUE ANNÉE



137 600

ÉTUDIANTS
dont 12 600 étudiants étrangers



17

ÉCOLES
DOCTORALES



6,4%

DES PUBLICATIONS
SCIENTIFIQUES FRANÇAISES,
dont 53 % des publications
en collaboration internationale



5 400

DOCTORANTS



6 800

CHERCHEURS ET
ENSEIGNANTS-CHERCHEURS



61

LAURÉATS IUF* 2011-2016

22

MÉDAILLES D'ARGENT CNRS
2001-2016

55

BOURSES ERC** 2009-2016

14

PRIX DE L'ACADÉMIE
DES SCIENCES 2011-2016



RECHERCHE
COLLABORATIVE

77,5 M€

en 2015



FORMATION
TOUT AU LONG DE LA VIE

35 M€

de chiffre d'affaire annuel

* Institut universitaire de France
** European Research Council

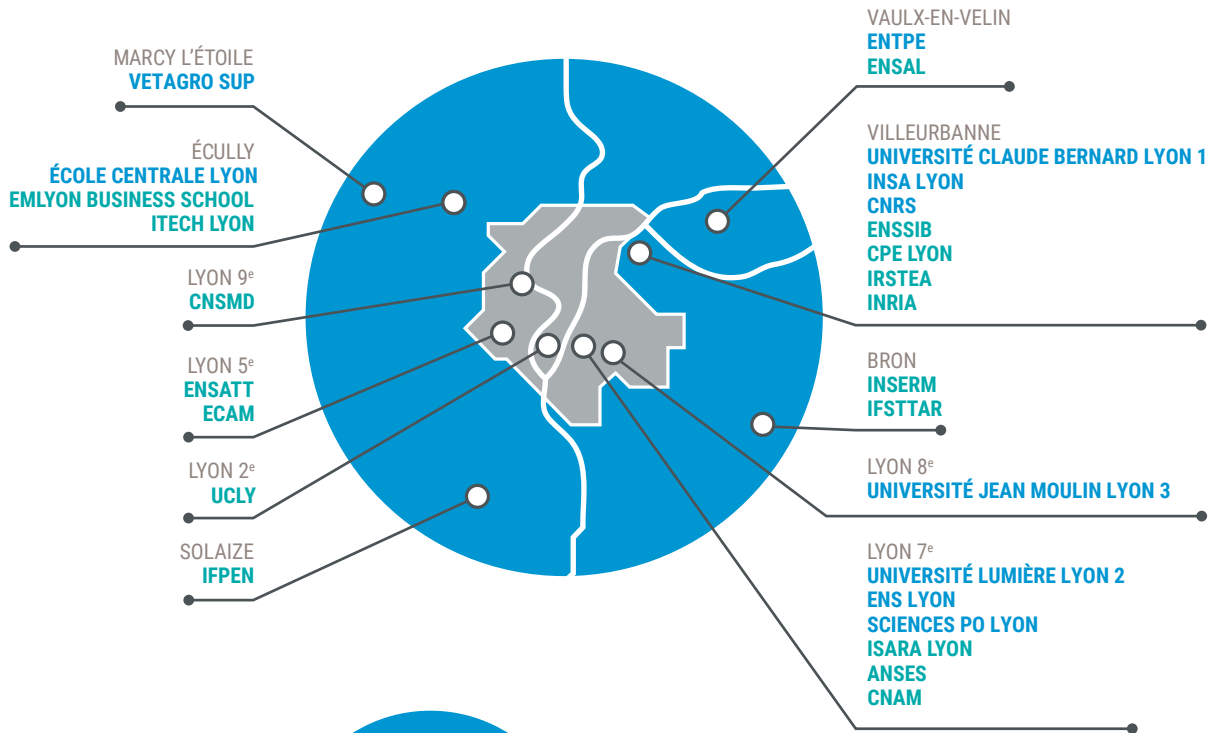
L'UNIVERSITÉ DE LYON

En 2016, cinq nouveaux établissements se sont associés à l'Université de Lyon.

Le 14 juin, l'IFP Énergies nouvelles (IFPEN), l'Institut français des sciences et technologies des transports, de l'aménagement et des réseaux (IFSTTAR) et l'Institut national de recherche en sciences et technologies pour l'environnement et l'agriculture (Irstea) ont rejoint le périmètre de l'Université de Lyon.

Le 13 décembre, le conseil d'administration a approuvé l'association avec le Conservatoire national des arts et métiers (CNAM) et l'Institut national de recherche en informatique et en automatique (Inria).

LYON

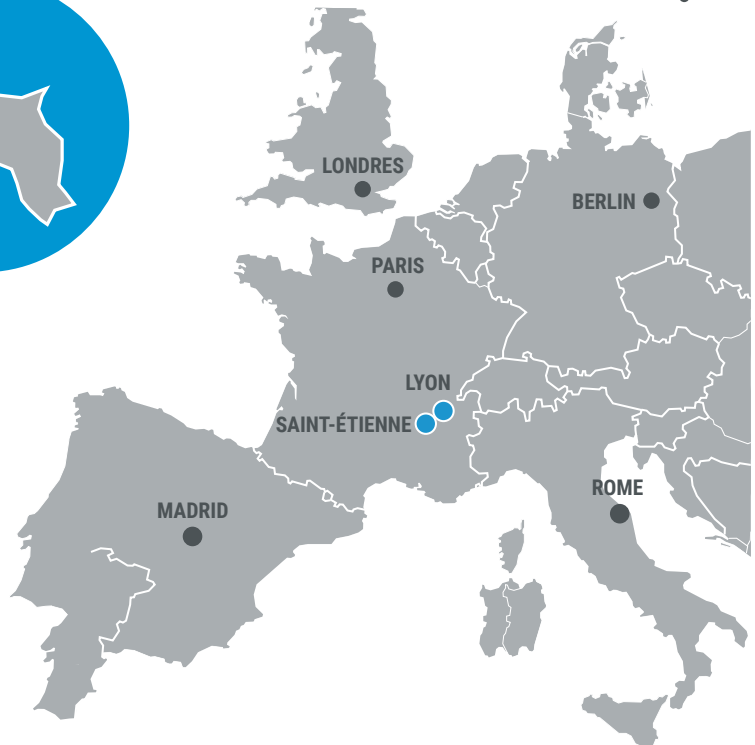


SAINT-ÉTIENNE

ENISE
ENSASE
MINES SAINT-ÉTIENNE
UNIVERSITÉ JEAN MONNET SAINT-ÉTIENNE

ÉTABLISSEMENTS MEMBRES

ÉTABLISSEMENTS ASSOCIÉS



SOMMAIRE

2

ÉDITO DU PRÉSIDENT DE L'UNIVERSITÉ DE LYON

3 - L'Université de Lyon en chiffres

4 - L'Université de Lyon

6 - L'année 2016 en images

9

VERS LA LABELLISATION IDEX

11

ADAPTER NOS FORMATIONS ET AFFIRMER NOTRE EXCELLENCE SCIENTIFIQUE

13 - **FOCUS** : le Collegium de Lyon

15

DÉVELOPPER L'INNOVATION ET L'ENTREPRENEURIAT

17 - **FOCUS** : Fondation pour l'Université de Lyon

17 - **FOCUS** : SATT PULSALYS

19

BIEN VIVRE DANS NOS CAMPUS

25

RAYONNER À L'INTERNATIONAL

29

PARTAGER ET DIFFUSER LES SAVOIRS

32

ORGANISATION ET GOUVERNANCE

L'ANNÉE 2016 EN IMAGES

©Christian Morel



Challenge sur l'habitat évolutif avec l'INSA Lyon, sur le campus LyonTech-la Doua



Présélection du projet
#IDEXLYON2016
par le jury international

JUIN



©Sébastien Brunel

Expositions
« Ma ville, le climat et moi »
et « Climat, état d'urgence »

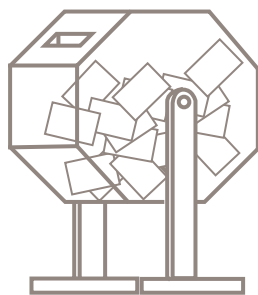


©Vincent Moncorgé

Matinée « Think Education Lyon ! »
en partenariat avec le média NewsTank

MAI

JUILLET



Tirage au sort
des représentants
enseignants et
chercheurs au conseil
d'administration
de l'UdL

SEPTEMBRE

©David Venier



Inauguration du Pôle universitaire des quais en présence
de la ministre Najat Vallaud-Belkacem,
et rentrée solennelle de l'UdL

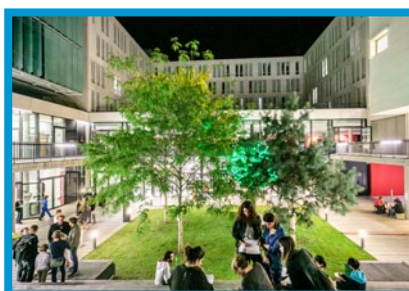
OCTOBRE



©Vincent Moncorgé

Signature de la convention
de partenariat avec
l'Université de Sherbrooke

©Denis Chaussende



Nuit européenne des chercheur.e.s



©Éric Le Roux

Fête de la Science Lyon-Rhône



@Vanessa Cusimano - CNRS

Finale locale du concours
Ma thèse en 180 secondes



@Vincent Moncorgé

Création de l'Alliance des écoles
d'ingénieurs Lyon Saint-Étienne (AEILyS)



@Ri2

Ouverture de la Pré-Fabrique
de l'Innovation à Saint-Étienne



Sélection UdL à l'appel
à manifestation d'intérêt
Formation continue



@Vincent Moncorgé

Colloque Médecine et humanités avec
les partenaires de l'Alliance internationale



@Nicolas Robin

Lancement du plan de rénovation
LyonTech-la Doua

AVRIL

FÉVRIER

JANVIER

NOVEMBRE

DÉCEMBRE



@Fabrique de l'Innovation - UdL

Challenge sur l'accessibilité
ferroviaire Alstom-Fabrique
de l'Innovation



Vote des établissements membres
en faveur du projet IDEXLYON



Tous droits réservés

Deuxième cycle Et si on en parlait :
Soigne ton langage !



Tous droits réservés

1^{er} Forum inter-LabEx en santé
à l'Aquarium de Lyon



Solrée IDEX 2017
© Michel Péterès - Région Auvergne-Rhône-Alpes

VERS LA LABELLISATION IDEX

« Après la présélection du projet IDEXLYON par le jury international, les travaux se sont poursuivis autour d'une ambition d'excellence partagée, pour un IDEX au bénéfice de tous. Cette ambition a donné lieu à de nouvelles dynamiques dans le cadre du PALSE, renforçant notre capacité collective d'attractivité : grâce à l'action IMPULSION, de jeunes chercheurs et enseignants-chercheurs nouvellement arrivés à l'Université de Lyon ont pu bénéficier d'un soutien exceptionnel pour le lancement de leurs projets de recherche et de formation. »

Jean-François Pinton, Président de l'École normale supérieure de Lyon, Chef de projet IDEXLYON

2016 sous le signe de l'IDEXLYON

L'année 2016 a été marquée par la réponse de l'Université de Lyon à l'appel à projets Initiatives d'excellence (IDEX). Ce programme lancé par l'État renforce les moyens de l'Université, qui se voit reconnue comme un pôle d'excellence de rang mondial, au service de l'attractivité nationale et du rayonnement scientifique français.

La mobilisation de l'Université de Lyon, constante tout au long de l'année, s'est particulièrement concrétisée lors de deux temps forts. Le premier, à l'automne 2016, lors du vote des conseils d'administration des onze établissements, rassemblant alors 80% des suffrages exprimés en faveur du projet. Le second, le 2 décembre, pour le dépôt officiel du dossier qui a emporté l'adhésion du jury international chargé d'évaluer les candidats.

Une Université intégrée, dynamique et attractive

La candidature #IDEXLYON2016 a repris des éléments du dossier de présélection, déposé en décembre 2015, complété et amendé. Elle porte l'ambition d'une Université pleinement intégrée et visible à l'international. À cette fin, elle assoit la marque « Université de Lyon » sur trois piliers qui structurent ses missions et son action :

- 1** - Une recherche d'excellence réalisée par des équipes de niveau mondial ;
- 2** - Des formations reconnues tant pour leur solidité académique que leur poids sur le marché du travail, et notamment le doctorat de l'Université de Lyon, diplôme emblématique ;
- 3** - Son implication dans le développement économique du territoire, aux côtés d'un réseau de partenaires, privés ou publics, locaux, nationaux et internationaux.

Consultez le détail du projet IDEXLYON sur le site www.idexlyon.universite-lyon.fr



Poursuite du PALSE

Préfiguration de l'IDEX, le Programme Avenir Lyon Saint-Étienne (PALSE) a été prolongé jusqu'en juin 2017, permettant le financement de plusieurs actions.

Dans le cadre du doctorat, le PALSE a soutenu les Doctoriales, une formation-action permettant de rapprocher doctorants et monde socio-économique autour de problématiques technologiques, stratégiques, marketing...

De son côté, la Boutique des sciences a pu diversifier ses activités en développant challenges et hackathons. À noter encore : dans le cadre de l'Alliance internationale, une unité mixte internationale, ELYTMax, a vu le jour en janvier 2016. Associant le CNRS, l'Université de Lyon et l'Université du Tohoku (Japon), elle consacre ses travaux au comportement des matériaux en conditions extrêmes.

Consultez l'actualité de l'IDEXLYON sur le site dédié www.idexlyon.universite-lyon.fr





© Christian Morel

ADAPTER NOS FORMATIONS...

« L'année 2016 a été fructueuse dans la mise en œuvre d'une stratégie académique de site, pour poursuivre plus avant la construction de l'université intégrée proposée dans le projet IDEXLYON. Cette année a également été une étape importante avec l'élaboration de la nouvelle carte commune des masters, donnant la priorité à l'insertion professionnelle des étudiants, ainsi que la délivrance du doctorat par l'Université de Lyon : signes de l'engagement des établissements pour construire une université visible et reconnue à l'international, en termes de formation et de recherche. »

Frédéric Fleury, Président de l'Université Claude Bernard Lyon 1, Vice-président Stratégie académique

Se former tout au long de la vie

En 2016, le ministère de l'Enseignement supérieur a choisi l'Université de Lyon pour développer la formation continue à l'échelle du site et, plus largement, dans l'enseignement supérieur. Celle-ci a ainsi participé au groupe national « Pilotes FC » et mis en œuvre des expérimentations autour de 3 axes :

- 1 - Le développement d'une approche commune de la modularisation en blocs de compétences, pour une offre plus lisible dans l'individualisation des parcours de formation tout au long de la vie ;
- 2 - Le développement d'une offre de formation de haut niveau auprès des pôles de compétitivité, clusters et entreprises nécessitant des réponses globales et de l'accompagnement ;
- 3 - Le développement d'une expertise sur la réponse aux appels d'offres de formation continue, aux niveaux national, européen et international.

Afin de mener à bien ces missions, l'Université de Lyon a procédé en fin d'année à la création de trois postes : pilotage de l'ingénierie en formation continue, réponses aux appels d'offres sur la formation continue, et prise en charge d'affaires en formation continue. Les personnes recrutées travaillent conjointement à l'Université de Lyon et dans un établissement membre de rattachement.

Consultez l'ensemble des formations
des établissements sur le site
www.universite-lyon.fr/formationcontinue



Une offre de masters cohérente à l'échelle du site

En 2016, la nouvelle carte des masters a été accréditée par le ministère de l'Enseignement supérieur et de la Recherche, à l'issue d'un important travail des établissements du site.

Amorcée en 2015 et coordonnée par l'Université de Lyon, cette tâche a permis l'émergence d'une offre de masters cohérente, plus lisible et en résonance avec le potentiel du site et l'insertion professionnelle des étudiants. Le travail conduit collectivement a permis de supprimer des doublons, et a favorisé les co-accréditations et le rapprochement sans précédent des équipes pédagogiques.

L'offre comporte 137 mentions, dont 82 co-accréditées par deux ou plusieurs établissements, dans toutes les disciplines :

- Sciences humaines et sociales (SHS) : 42 mentions accréditées, dont 27 mentions co-accréditées ;
- Sciences, technologies, santé (STS) : 42, dont 30 mentions co-accréditées ;
- Droit, économie, gestion (DEG) : 37, dont 14 mentions co-accréditées ;
- Arts, lettres, langues (ALL) : 13, dont 9 mentions co-accréditées ;
- STAPS : 3, dont 1 mention co-accréditée.

La richesse de cette carte de formations est déclinée en plus de 500 parcours. Chaque année, c'est plus de 52 000 étudiants inscrits en master sur le site de Lyon Saint-Étienne.

Un nouveau DU pour la culture dans la francophonie

En 2016, l'Université de Lyon a ouvert un nouveau diplôme universitaire, le DU « Francophonie, culture et société : stratégie et développement local ». Inscrite dans un cadre professionnel de niveau master, cette formation s'adresse à ceux qui conçoivent un projet culturel comme outil de développement des territoires et des sociétés francophones.

Retrouvez l'actualité du DU « Francophonie » sur le site
www.2if.universite-lyon.fr



Valoriser et promouvoir la formation doctorale

En 2016, l'Université de Lyon a organisé plusieurs actions de valorisation du doctorat, comme la mobilité des doctorants, soutenue par le PALSE. 19 jeunes de l'Université ont ainsi pu bénéficier d'une bourse pour un séjour de recherche à l'international.

La mobilité, c'est aussi l'accueil d'étudiants étrangers. Dans le cadre de son accord avec le China Scholarship Council, l'Université de Lyon a pu ouvrir ses portes à 6 doctorants chinois. Enfin, l'Université participe à l'organisation de l'atelier doctoral « Après le doctorat ? Préparez votre avenir ». Il s'inscrit dans le programme de coopération des établissements de l'arc lémano-transalpin (Suisse, Italie) sur le sujet de l'emploi des jeunes docteurs hors du secteur académique, piloté par l'Université de Lyon et financé par la Région Auvergne-Rhône-Alpes. L'édition 2016 a accueilli 40 doctorants des universités de Lyon, Turin, Milan, ainsi que de Suisse.

Retrouvez toutes les actualités de l'atelier doctoral sur le site <http://apresledoctorat.universite-lyon.fr>



Le doctorat désormais délivré par l'Université de Lyon

Depuis le 1^{er} janvier 2016, le diplôme du doctorat est délivré par l'Université de Lyon. Les neuf établissements opérateurs conservent la maîtrise des procédures, depuis l'inscription administrative des doctorants jusqu'à la délivrance de l'attestation de réussite au diplôme, et l'Université de Lyon délivre le « Doctorat de l'Université de Lyon ». Cette importante évolution a nécessité l'harmonisation des pratiques des différents services administratifs, notamment pour le parchemin, la page de garde, les documents de soutenance, etc.

Ouvrir les opportunités après le doctorat

Pour l'Université de Lyon, faire vivre le doctorat, c'est offrir aux étudiants des opportunités d'acquérir de nouvelles compétences et de mieux s'insérer dans le monde de l'emploi. Avec Ma thèse en 180 secondes (MT180), 32 doctorants ont été formés à présenter leurs travaux de façon synthétique et vivante à des non-spécialistes, et 13 ont été retenus pour le concours régional.

Lors des Rendez-vous de l'emploi 2016, 230 offres d'emploi ont été proposées aux doctorants. À cela, il faut ajouter les offres proposées lors du Forum docteurs de Grenoble, fruit d'un partenariat avec le CNRS Alpes et Pôle emploi Isère. Les Journées pour l'emploi des docteurs en Sciences humaines et sociales (21 avril) et en Sciences exactes (28 juin), ainsi que le forum BioTechno, à Grenoble, ont sensibilisé plus de 500 doctorants aux métiers de demain.



... ET AFFIRMER NOTRE EXCELLENCE SCIENTIFIQUE

Soutenir et structurer la recherche de pointe

La prolongation du PALSE a permis de soutenir l'excellence scientifique : avec la création, par exemple, du 1^{er} forum inter-LabEx en santé, en décembre, et le soutien de la présence du LabEx MANUTECH-SISE aux Rendez-vous Carnot 2016 d'octobre, ainsi que de deux congrès internationaux Statphys et EMC2106. Accueilli par l'ENS de Lyon, le premier a été l'occasion d'attribuer la médaille Boltzmann. Quant au second, porté par le Centre lyonnais de la microscopie (CLYM), il a réuni 2 500 participants de plus de 50 pays.

Créés en décembre 2015, les 8 collèges académiques ont commencé leurs travaux en 2016. Regroupant l'ensemble des forces de recherche et d'enseignement de l'Université selon leur champ disciplinaire, ils ont une mission de prospective internationale et de stratégie de site, et sont au cœur de la structuration #IDEXLYON2016.

De nouvelles forces académiques

Inaugurée en octobre 2016, IngÉLySE est une fédération de recherche unique en France. Elle regroupe plus de 2 000 personnes issues de 23 laboratoires de recherche en sciences de l'ingénierie de Lyon et Saint-Étienne, afin de structurer la recherche au service des grands enjeux technologiques, économiques et sociétaux.

Par ailleurs, le 2 février 2016, les 16 écoles d'ingénieurs de Lyon Saint-Étienne, habilitées par la Commission des titres d'ingénieurs, et membres, associées ou non de l'UdL, ont créé l'Alliance des écoles d'ingénieurs de Lyon Saint-Étienne (AEILyS), pour coordonner des projets au cœur de la nouvelle Région Auvergne-Rhône-Alpes, parmi les plus dynamiques de France.

Ensemble, ces établissements s'engagent à bâtir un programme de collaboration visant, dans leurs domaines de compétences, à soutenir la dynamique de structuration de l'Université de Lyon, la coopération renforcée entre ses membres, son rayonnement international, et à contribuer à la réussite du projet IDEX.

IMPULSION : pour le soutien aux nouveaux chercheurs du site

IMPULSION est un programme qui finance les projets de recherche et de formation de chercheurs et enseignants-chercheurs nouvellement accueillis au sein d'un établissement du PALSE. La première édition, lancée en mars 2016, a distingué 16 lauréats sur 40 candidatures. Ils bénéficieront de prix de 10 à 70 k€ selon le projet. Compte tenu du succès de l'opération, le principe d'une seconde édition a été retenu en mai 2016.

Le Collegium de Lyon

L'Institut d'études avancées de Lyon, dit Collegium de Lyon, est un lieu de résidence académique qui accueille une quinzaine de chercheurs par an ; son objectif est d'encourager une recherche interdisciplinaire active et une ouverture importante à l'international.

Créé en 2006 sur le modèle des autres Instituts d'études avancées dans le monde, et soutenu par le projet IDEXLYON, le Collegium de Lyon est devenu une composante à part entière de l'Université de Lyon en 2016. Depuis mai de cette année, il est dirigé par l'historien Hervé Joly.

Retrouvez l'actualité du Collegium de Lyon sur le site www.collegium-lyon.fr



LA FORMATION ET LA RECHERCHE



20

MODULES DE FORMATION

aux doctorants, soit

443 HEURES

de formation dispensées



5

ACTIONS

de communication
spécifique autour
du dispositif
Doctor'Entreprise



150

PERSONNES

présentes
au 1^{er} forum
inter-LabEx
en santé



1 500

PARTICIPANTS

à la Conférence
internationale
de physique
statique



Pré-Fabrique Saint-Étienne © R&²

DÉVELOPPER L'INNOVATION ET L'ENTREPRENEURIAT

« L'innovation et l'entrepreneuriat sont un des éléments clés qui caractérisent l'implication de l'Université de Lyon et de ses membres dans le développement des écosystèmes métropolitains et régionaux. Le succès constant des dispositifs de sensibilisation et d'accompagnement de l'entrepreneuriat, aussi bien pour les étudiants que pour les personnels et les chercheurs de l'Université de Lyon, conforte la dynamique engagée qui doit s'étendre aux entreprises. La Fabrique de l'Innovation accompagne cette stratégie et sera fonctionnelle dès cette année sur différents sites de l'Université de Lyon. »

Éric Maurincomme, Directeur de l'INSA Lyon, Vice-président Innovation et entrepreneuriat, et Frank Debouck, Directeur de l'École centrale de Lyon, Vice-président Partenariats et entreprises

Booster l'innovation étudiante avec la Fabrique

La Fabrique de l'Innovation est un booster d'innovation. Elle offre à des acteurs des mondes socio-économique et académique du territoire la possibilité de bénéficier du potentiel créatif des étudiants de l'Université et de son excellence scientifique et technique. Centres de co-working et de résidence, espaces de créativité, accès aux plateformes de l'Université, etc., la Fabrique de l'Innovation est un pôle ressources en ingénierie de projet, prototypage et mise en œuvre d'offres de services.

Une Pré-Fabrique déjà opérationnelle à Saint-Étienne

2016 a vu l'ouverture de la Pré-Fabrique de Saint-Étienne et le recrutement d'une personne dédiée au projet. Au sein du campus Carnot, elle s'est attelée à structurer et tester les premières offres de service. Bilan : 64 activités (ateliers, séminaires, événements créativité...) sur 195 demi-journées et 16 soirées. La moitié a été organisée par l'un des établissements de l'Université, l'autre par des partenaires de l'écosystème, comme la Cité du Design, Saint-Étienne Métropole, Beelys, etc. Une seconde Pré-Fabrique de l'Innovation, située sur le campus LyonTech-la Doua à Villeurbanne, ouvrira ses portes fin 2017.

De nombreux projets soutenus

Plusieurs réalisations ont vu le jour dans le cadre de la Fabrique de l'Innovation. Parmi eux, le challenge Alstom : 45 étudiants de l'INSA, Lyon 2, Lyon 3, UJM, Sciences Po Lyon et l'UCLy ont planché sur l'accessibilité des trains aux personnes en situation de handicap. Ou encore ActInSpace (CNES/Agence spatiale européenne), challenge international d'innovation valorisant les technologies spatiales dans le quotidien. Il faut encore citer le challenge Habitat évolutif, Hacking Health, le SwitchUp Challenge ou encore 48h pour faire vivre des idées...

Retrouvez toute l'actualité de la Fabrique de l'Innovation sur la page www.universite-lyon.fr/fabrique-innovation



Innovation pédagogique

LudiMoodle est issu du projet TENCORA (Territoire numérique collaboratif en Région Auvergne-Rhône-Alpes) et porté par l'Université de Lyon, afin de développer l'usage des outils numériques dans l'enseignement secondaire, et d'étudier les pratiques éducatives dans les établissements de la Métropole de Lyon. Il a reçu, à ce titre, le soutien de la Caisse des dépôts et consignations dans le cadre du volet « Innovation numérique pour l'excellence éducative » du PIA. Le rectorat de l'académie de Lyon, les universités Jean Moulin Lyon 3 et Lumière Lyon 2 sont partenaires, ainsi que l'entreprise de solutions numériques pour l'enseignement Edunao.

« Dans le cadre de l'appel à projets e-FRAN (Espaces de formation, de recherche et d'animation numérique) du Programme d'Investissements d'Avenir, le projet LudiMoodle présenté par l'Université de Lyon a été retenu avec un financement d'environ 550 k€ sur 4 ans. Ce projet, porté par les laboratoires de l'Université en collaboration avec des lycées et des collèges du site, vise à renforcer la motivation des élèves grâce au développement de ressources pédagogiques ludiques ; c'est un bel exemple de collaboration entre les sciences du numérique et celles de l'éducation. »

Jean-Baptiste Lesort, Directeur de l'ENTPE, Vice-président Numérique et systèmes d'information

Soutenir l'entrepreneuriat étudiant : Beelys et le D2E

136 projets soutenus en 2016

Avec le diplôme étudiant-entrepreneur (D2E), les étudiants souhaitant créer une entreprise peuvent se former tout en recevant un appui au développement de leur projet. Ce positionnement particulier fait du D2E une offre à part, comprenant un double accompagnement par un enseignant et un professionnel.

En 2016, le D2E a suivi 136 projets, et dispensé 9 séminaires de formation en présentiel et 18 modules d'e-learning. La troisième promotion du D2E, quant à elle, a effectué sa rentrée le 26 novembre 2016 dans le Grand amphithéâtre de l'Université de Lyon.

Retrouvez toute l'actualité du D2E sur le site www.universite-lyon.fr/entrepreneuriat-et-innovation



Les challenges et initiatives étudiantes

Avec 6 500 étudiants formés et sensibilisés chaque année, et 33 établissements d'enseignement supérieur impliqués, le pôle entrepreneuriat étudiant « PEPITE Beelys » est aujourd'hui le plus important de France.

Il a organisé plusieurs événements tout au long de 2016, comme le Challenge de l'idée, afin de sensibiliser les jeunes à la créativité et à l'innovation, ou une campagne de communication sur la notion d'entrepreneuriat.

Il a également soutenu nombre d'initiatives étudiantes, tels que le Doc du mercredi, Start-Up Camp, Act'in Space, Social Impact Weekend ou encore Hack Business School.

ENTREPRENDRE
C'EST SORTIR DU CADRE.

Exposition Beelys - Tous droits réservés



COUPEZ À TRAVERS
CHAMPS.

ENTREPRENDRE
C'EST ÊTRE FACE À SOI-MÊME.



SOYEZ PRÊT
À EN DÉCOUDRE.

ENTREPRENDRE
C'EST SE PRENDRE AU SÉRIEUX.



CHOISISSEZ UN MODE DE VIE
RESPONSABLE.

L'ENTREPRENEURIAT ET L'INNOVATION



2 500

PERSONNES

ayant participé à une activité
Fabrique de l'Innovation, dont

50%

d'étudiants



6 500

ÉTUDIANTS FORMÉS

et sensibilisés
chaque année par
le PEPITE Beelys



92

START-UPS

sélectionnées pour
la 2^e édition de
BigBooster, porté par
la Fondation pour
l'Université de Lyon



95

BREVETS DÉPOSÉS

et

66

PROJETS

financés par
la SATT PULSALYS
entre 2014 et 2016

LA FONDATION POUR L'UNIVERSITÉ DE LYON

Lieu d'échanges et d'interactions entre monde économique, acteurs publics et Université de Lyon, la Fondation pour l'Université de Lyon soutient le développement et l'attractivité de l'Université de Lyon par une série d'actions concrètes : abri de fondations, appui stratégique à la mise en œuvre de certaines missions, prise en charge de projets...

Entre autres faits marquants, les 9^e Journées de l'Économie comme le forum Biovision ont une nouvelle fois mis Lyon et ses chercheurs au centre du débat économique et scientifique en France et dans le monde.

Le succès de Beelys, programme destiné à développer l'esprit d'entreprendre chez les étudiants, mais aussi de BigBooster, destiné à valoriser les meilleures start-ups des domaines santé, numérique, environnement ou développement durable montrent l'engagement de la Fondation au service de la dynamique entrepreneuriale et de la capacité d'innovation de la communauté universitaire.

Le succès du lancement de FundByU, première plateforme française de financement participatif académique, traduit enfin la capacité de l'Université et de ses membres à s'ouvrir à des modes de financement modernes et originaux pour faire vivre les ambitions portées par les chercheurs, les enseignants et les étudiants.



FONDATION
POUR
L'UNIVERSITÉ
DE LYON

LA SATT PULSALYS

PULSALYS, la Société d'accélération du transfert de technologies (SATT) de Lyon Saint-Étienne, est un connecteur innovant entre l'excellence de la recherche universitaire et les besoins du monde socio-économique. À travers elle, l'Université de Lyon accompagne ses chercheurs dans la valorisation de leurs résultats de recherche, et les met en relation avec les industriels en quête d'innovations.

Par sa forte concentration d'expertise, PULSALYS assure de nombreuses missions visant à faciliter le transfert de la recherche vers le monde socio-économique : mise en place de stratégies de propriété intellectuelle et industrielle, détection et maturation de projets, aide à la création d'entreprises et de start-ups, etc.

En 2016, PULSALYS a poursuivi ces missions pour l'Université de Lyon, et ainsi enregistré de nombreux succès : 85 projets ont reçu un financement, et 42 start-ups ont bénéficié du savoir-faire de PULSALYS. Au total, ce sont 23 contrats d'exploitation industriels qui ont été signés et 100 demandes de brevets déposées.

PULSALYS
SATT LYON ST ETIENNE



© Desvigne Conseil

BIEN VIVRE DANS NOS CAMPUS

« Nous devons à tous nos étudiants, de quelque horizon qu'ils viennent, les meilleures conditions de vie sur leur campus. Avec résolution, l'Université de Lyon soutient et amplifie l'action des établissements en matière de vie étudiante. L'accueil, la solidarité, l'encouragement à l'engagement associatif et entrepreneurial sont les maîtres mots de notre action, pour donner à chacun les meilleures chances de succès et d'épanouissement professionnel, citoyen et personnel. »

Michèle Cottier, Présidente de l'Université Jean Monnet Saint-Étienne, Vice-présidente Politique de documentation, éditions et vie étudiante

Nouvelles avancées pour Lyon Cité Campus

LyonTech-la Doua 2025

2016 est l'année du lancement du projet stratégique LyonTech-la Doua 2025. Présenté le 5 février à l'occasion du lancement du projet de réhabilitation des quartiers scientifiques, il s'appuie sur le potentiel exceptionnel du site dont il vise à amplifier la dynamique de développement économique.

Opération phare de Lyon Cité Campus, LyonTech-la Doua 2025 a été présenté lors d'une journée qui a rassemblé plus 350 personnes. Accompagnant le projet, une collection de vidéos, initiée en 2016, met en lumière le campus et son offre en matière d'innovation. L'année 2016 a également été marquée par la création du Club des opérateurs de l'innovation. Pierre angulaire du dispositif d'animation économique du campus, il regroupe les porteurs de l'offre d'innovation.

Le bâti à vocation économique

Sur le campus LyonTech-la Doua, plusieurs projets du volet immobilier économique, inscrits au programme de Lyon Cité Campus et du Contrat de plan État-Région, ont avancé en 2016 : démarrage des travaux Axel'One (plateforme d'innovation collaborative dédiée à la chimie et à l'environnement) ; désignation du maître d'œuvre de Provademse (hall d'essai, laboratoires et bureaux) ; coup d'envoi des travaux de la Pré-Fabrique de l'Innovation LyonTech-la Doua ; lancement des études de programmation de la I-Factory.

Le campus Charles Mérieux poursuit sa mue

2016 a également vu l'avancée des travaux du campus Charles Mérieux. À l'ENS de Lyon, il faut souligner la réhabilitation du site Monod : restructuration des laboratoires de recherche, mise aux normes de sécurité, accessibilité et amélioration des performances énergétiques des bâtiments, etc.

Côté Lyon Sud à l'Université Claude Bernard Lyon 1, c'est l'extension de la Faculté de médecine qui est à noter, avec la création de deux amphithéâtres de 700 places, d'un bâtiment d'enseignement et d'administration, la livraison du nouveau restaurant du Crous de 430 places, ainsi que deux autres bâtiments pour accueillir des logements de service et un pôle d'anatomie-chirurgie.

À signaler encore, la réception du bâtiment Cavenne et de l'amphithéâtre Huvelin (Lyon 3), sur le site des Quais, concerné par une opération de réhabilitation de 68 000 m².

L'ensemble des opérations de Lyon Cité Campus est à retrouver sur www.lyoncitecampus.fr



ENS de Lyon © Nicolas Robin

Transition écologique et énergétique

Production des premières monographies de site

Soutenue par la Caisse des dépôts et consignations, la transition énergétique et écologique du site universitaire Lyon Saint-Étienne a été engagée en 2015, avec la volonté de répondre aux objectifs réglementaires et aux ambitions nationales et internationales en matière de réduction des gaz à effet de serre, de consommations énergétiques et de changements climatiques.

En 2016, ce sont les états des lieux qui ont été réalisés. En avril, une monographie du site Lyon Saint-Étienne a été finalisée, ainsi que douze monographies pour les établissements. Cet état des lieux fait le point sur les enjeux forts de rénovation et de gestion énergétique. Les interventions relatives à la mise aux normes énergétiques représentent 60% des montants engagés par l'opération Lyon Cité Campus, à l'issue de laquelle un quart du patrimoine sera rénové, soit 450 000 m².

Un projet rythmé par de nombreuses avancées en 2016

Outre les monographies de site, le projet de transition énergétique et écologique a connu des avancées majeures. Soulignons, à ce titre, le lancement de la phase de co-construction d'une trajectoire de site, à partir des engagements concertés des établissements, l'organisation de groupes de travail thématiques inter-établissements, ou encore la décision d'engager une campagne d'écogestes à l'échelle du site. À noter également, le développement d'une stratégie de partenaires, avec la Conférence des présidents d'universités et les acteurs de la recherche et de la formation, mais aussi en adhérant au Contrat d'agglomération pour une gestion durable de l'eau et des milieux aquatiques (2016-2019, élaboré par l'Agence de l'eau Rhône Méditerranée Corse et la Métropole de Lyon).

Retrouvez la synthèse « Transition énergétique – étape 1 » sur le site www.universite-lyon.fr/campus



Campus Lyon Tech-la Doua ©Kaupunki Perspective



CUBE 2020

L'Université de Lyon est inscrite au concours CUBE 2020. Lancé par l'Institut français pour la performance du bâtiment (IFPEB), il met en compétition des utilisateurs des bâtiments qui s'engagent à réduire leur consommation énergétique. Durant un an, ceux-ci organisent des actions de sensibilisation pour aider les utilisateurs à prendre conscience de l'enjeu et à trouver des modes d'utilisation moins gourmands en énergie. À compter de 2017, une équipe de personnels volontaires sera dédiée, au sein de l'Université de Lyon, à réfléchir aux actions à mettre en œuvre afin d'améliorer le confort et la gestion énergétique et écologique du bâtiment.

Vie étudiante

Une convention cadre pour le logement étudiant

En mars 2016, une convention cadre a été signée entre l'Université de Lyon, la Région Auvergne-Rhône-Alpes, l'État, la Métropole de Lyon, le Crous et ABC-HLM. Elle liste le programme des opérations immobilières, et fixe les apports financiers de chacun des partenaires. Elle précise également les caractéristiques minimales attendues des opérations de résidences sociales étudiantes pouvant bénéficier d'un soutien financier.

Les comités techniques du logement étudiant, durant l'année 2016, ont permis de poursuivre la réalisation des objectifs du Plan 40 000 de l'État, luttant contre la pénurie de logements étudiants.

MobiCampus : mieux connaître les mobilités universitaires

Dans le cadre de la réflexion sur la mobilité et les déplacements de la communauté universitaire, le Laboratoire aménagement et économie de transports (LAET) a engagé MobiCampus. Soutenu par l'Université de Lyon et la Métropole, ce programme est financé par le LabEx Intelligence des mondes urbains (IMU), pour une durée de 3 ans, dans le cadre de leur appel à projets 2016.

L'Université assure la coordination entre les établissements et le LAET, en vue de mener trois vagues d'enquête sur la mobilité auprès des étudiants et des personnels. Elles fourniront une vision consolidée des usages et des besoins de la communauté universitaire en matière de déplacements.



Equipe basket Udl. © Lyon Basket

Des bibliothèques plus accueillantes

Porté par l'Université de Lyon, le projet Bibliothèques ouvertes + permet d'améliorer l'accueil des étudiants dans les bibliothèques du site, en étendant leurs horaires d'ouverture en soirée, les week-ends et lors des périodes de révisions. Salué pour son ambition par le ministère de l'Éducation nationale, de l'Enseignement supérieur et de la Recherche, qui le finance à hauteur de 719 502 € sur 3 ans, il s'appuie sur l'engagement des dix bibliothèques, qui ont opté pour une organisation partagée des extensions d'horaires. Le ministère a également doté le site d'un support de poste qui permet le recrutement d'une chargée de projets documentaires et de la coordination du plan Bibliothèques ouvertes +.

Le dispositif PBO+ est accompagné du lancement de l'application gratuite Affluences, permettant de connaître en temps réel les horaires d'ouverture des bibliothèques de l'Université de Lyon, ainsi que l'affluence et les prévisions de remplissage des espaces pour la journée à venir.

Fonds d'initiative étudiante (FIE), pour encourager l'engagement associatif

Sport, solidarité, bénévolat, vie étudiante, organisation de rencontres ou de conférences, etc., le FIE soutient les projets des étudiants du site qui s'investissent dans la vie associative. En 2016, deux commissions ont été organisées, en mai et en décembre. Sur les 20 dossiers déposés, 18 étaient recevables et 12 projets ont été financés pour un montant total de 27 800 €. Plusieurs évolutions du dispositif ont par ailleurs été proposées, comme un appel à projets thématique, un accompagnement aux porteurs de projets, ou encore l'intégration dans la commission de représentants des services de la vie étudiante des établissements.



Visuel Affluences PBO+

Students Welcome Desk

Le Students Welcome Desk s'est tenu du 7 septembre au 28 octobre 2016. Organisé par l'Université de Lyon et ses partenaires (préfecture du Rhône, Ville de Lyon, Métropole de Lyon, Région Auvergne-Rhône-Alpes, Crous Lyon Saint-Étienne et ONLYLYON), cet espace d'accueil a pour objectif de favoriser l'intégration des étudiants internationaux en proposant un accompagnement administratif et des informations relatives à la vie étudiante à Lyon et Saint-Étienne.

Cette année, de nouvelles animations ont été proposées en parallèle des services quotidiens de l'espace d'accueil. Sous forme de rendez-vous gratuits et ouverts à tous, les « Meet & Greet » ont permis d'approfondir les questions de logement, de santé et de vie quotidienne, en présence des professionnels de chaque thématique et dans une ambiance conviviale.

Autre nouveauté 2016, trois rendez-vous sous forme « d'afterworks » ont été proposés aux participants, dont une soirée de clôture de l'espace d'accueil, le 27 octobre, où chaque personne a été invitée à apporter une spécialité culinaire de son pays d'origine.

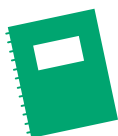
LES CAMPUS ET LA VIE ÉTUDIANTE



350

PERSONNES

présentes à la journée de lancement LyonTech-la Doua 2025, en présence de la ministre Najat Vallaud-Belkacem



1 000

EXEMPLAIRES

diffusés du cahier LyonTech-la Doua, présentant les atouts et les enjeux stratégiques du campus



6 500

PERSONNES

accueillies au Students Welcome Desk, pour 36 jours d'ouverture



1 450

ÉTUDIANTS

ayant répondu à l'enquête sur les difficultés liées à la dyslexie, dans le cadre du projet ETUDYS

Mission handicap

Poursuite du projet ETUDYS

ETUDYS est un projet de recherche porté par les chercheurs du LabEx ASLAN visant à comprendre les difficultés des étudiants dyslexiques, grâce à une large enquête et à des bilans cognitifs, orthophoniques et linguistiques. En février 2016, le projet s'est poursuivi avec une journée de formation sur l'accompagnement des étudiants en situation de dyslexie, durant laquelle l'Université de Lyon est intervenue. Dessinée par Ben Lebègue, une bande dessinée illustre quelques précieuses remédiations issues de cette journée de travail. Par ailleurs, le LabEx ASLAN travaille à la préparation d'un MOOC sur la dyslexie étudiante ; l'Université de Lyon, dans le cadre de cette formation, coordonnera une séance sur les missions handicap des établissements.

Retrouvez le projet ETUDYS sur le site du LabEx ASLAN : www.aslan.universite-lyon.fr



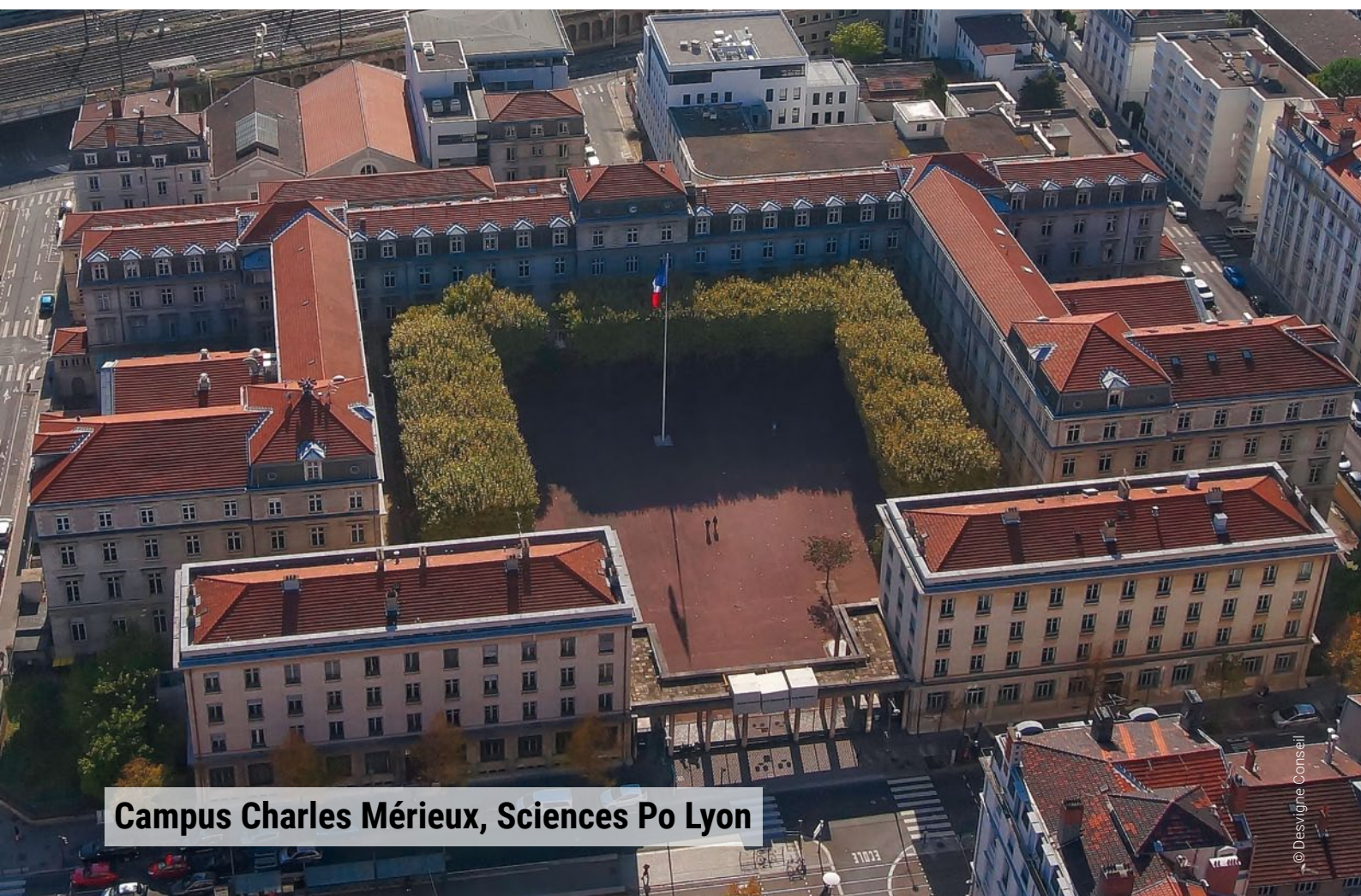
Participation à des salons pour l'insertion professionnelle

En décembre 2016, la Mission handicap de l'Université de Lyon a organisé, en partenariat avec l'académie de Lyon et l'association Arpejeh, la 8^e édition de l'atelier Découverte des métiers. Cet événement de sensibilisation, à destination des élèves de collège et lycée en situation de handicap, leur a permis de rencontrer des entreprises du réseau Arpejeh pour échanger sur leur projet professionnel et les parcours de formation adaptés proposés dans l'enseignement supérieur. L'édition 2016 de l'atelier Découverte des métiers a ainsi réuni 195 élèves de la troisième à la terminale, venant de Lyon et de Saint-Étienne, ainsi que 85 accompagnants (enseignants, éducateurs, parents). 64 professionnels étaient présents pour les accueillir et les accompagner.

Amphithéâtre Gaston Berger



© Tristan Deschamps



Campus Charles Mérieux, Sciences Po Lyon

© Désirée Conseil



RAYONNER À L'INTERNATIONAL

« L'Université de Lyon vise au renforcement de sa visibilité et de sa reconnaissance à l'échelle européenne et mondiale. À la hauteur de nos ambitions, nous construisons une université internationalisée et attractive dans ses collaborations, mais aussi ouverte et généreuse dans ses valeurs. »

Jacques Comby, Président de l'Université Jean Moulin Lyon 3, Vice-président Stratégie internationale

Des partenariats renforcés dans le cadre de l'Alliance internationale

Ottawa et São Paulo

En 2016, l'Université de Lyon a poursuivi le développement de ses partenariats internationaux. Elle a notamment renforcé ses liens avec les universités de São Paulo, au Brésil, et d'Ottawa, au Canada.

Le bureau de l'Université de Lyon à São Paulo a apporté un soutien actif au développement de la formation franco-brésilienne dans le domaine du droit, et des actions de coopération ont bénéficié à une dizaine de projets scientifiques. L'Université de Lyon a également soutenu le renouvellement du programme de mobilité SERI (Stages d'été en recherche à l'international), avec l'Université d'Ottawa. À cela s'est ajouté un nouveau programme d'échange d'internes, dans le cadre de la coopération hospitalo-universitaire, et développé entre l'Université de Lyon, l'Université Claude Bernard Lyon 1, les Hospices civils de Lyon et l'Université d'Ottawa.

Sherbrooke

En 2016, un accord a été signé entre l'Université de Lyon et l'Université de Sherbrooke, au Canada. Prolongement d'un premier accord-cadre signé en 2014, il vise à soutenir les dynamiques de coopération autour de l'entrepreneuriat et de l'innovation. Conclu pour 5 ans, cet engagement permettra la mise en œuvre conjointe d'un ensemble d'actions destinées à innover dans les champs de la formation, de la recherche et de la valorisation des savoirs.

En 2016 toujours, l'Unité mixte internationale – Laboratoire Nanotechnologies & Nanosystèmes (UNI LN2) a été renouvelée. Initiée en 2012, elle associe l'Université de Sherbrooke à l'Université Grenoble Alpes, ainsi qu'au CNRS, l'INSA Lyon, l'École centrale de Lyon et CPE Lyon. À cette occasion, elle s'est vu placer sous la tutelle de l'Université de Lyon.

Retrouvez l'actualité de l'Alliance internationale de l'UdL sur le site www.universite-lyon.fr/international



Développer l'offre de formation Français langue étrangère (FLE)

En collaboration avec les centres de formations des établissements, et avec le soutien de la Région Auvergne-Rhône-Alpes, l'Université de Lyon a organisé des actions de Français langue étrangère (FLE) pour plus de 200 étudiants de tous niveaux (A1 à C2). L'offre a encore été étoffée du fait des besoins de l'espace Ulys, qui accueille des chercheurs et doctorants étrangers en mobilité, et grâce à son partenariat avec l'Alliance française, qui a inscrit 70 personnes en 2016.

Actions en direction des étudiants syriens

En 2016, une attention toute particulière a été portée à l'accueil des étudiants syriens. L'Université de Lyon a ainsi coordonné un dispositif d'accueil et d'accompagnement de 10 étudiants avec le soutien de la Région Auvergne-Rhône-Alpes, de la Métropole de Lyon et du Crous. Après une année de cours de FLE, les étudiants ont été répartis dans plusieurs établissements pour l'année 2016-2017. L'Université est également gestionnaire d'un fonds de solidarité, abondé par les établissements, qui a permis le financement de 20 bourses supplémentaires.

La promotion internationale au service de l'attractivité

Organisation de colloques internationaux

Dans le cadre de ses partenariats internationaux, l'Université de Lyon a organisé ou co-organisé sept colloques majeurs dans des disciplines variées :

- 1 - « Biologie », avec l'Université de Tokyo, en lien avec le programme d'échange IARI et le Centre international de la recherche en infectiologie (CIRI) – janvier 2016 à Lyon ;
- 2 - « Médecine & humanités », entre les universités de Lyon, Shanghai et Ottawa – avril 2016 à Lyon ;
- 3 - « Mathématiques », avec l'Université d'Ottawa, en lien avec le LabEx MILYON – juin 2016 à Lyon ;
- 4 - « Vibro-acoustique », avec l'Université de Sherbrooke, en préfiguration du projet LIA CNRS et en lien avec le LabEx CELYA – novembre 2016 à Lyon ;
- 5 - « L'innovation dans l'espace de la francophonie », en lien avec l'Institut international de la francophonie – novembre 2016 à Lyon ;
- 6 - « Mémoire des sociétés post-totalitaires », avec l'Université de São Paulo – novembre 2016 à Lyon ;
- 7 - « Sciences de l'ingénieur », avec l'Université du Tohoku, en lien avec l'UMI ELYTMax – octobre 2016 à Sendai.



Colloque Médecine et humanités © Vincent Moncorgé

Participation aux salons de promotion internationale

Pour accroître sa visibilité et son attractivité, l'Université de Lyon participe régulièrement à des salons à l'étranger. Des occasions de promouvoir son modèle et de diffuser ses supports d'information (plaquette institutionnelle, plaquette « Alliance internationale », plaquette franco-chinoise, etc.).

En 2016, elle a ainsi été présente lors de deux importantes manifestations dédiées à l'enseignement supérieur à l'international :

- 1 - L'EAIE (European Association for International Education), en septembre 2016 à Liverpool (Royaume-Uni) ;
- 2 - Le NAFSA (National Association for Foreign Student Advisers), en juin 2016 à Denver (États-Unis).

L'Université de Lyon s'est par ailleurs jointe aux déplacements de la Métropole de Lyon à Boston (États-Unis, en février 2016) et au Japon (en octobre 2016).



Stand NAFSA © Campus France



Stand EAIE © Université de Lyon

L'espace Ulys

De nouveaux partenariats pour des services plus performants

L'espace Ulys a développé des partenariats publics et privés avec des acteurs clés de la mobilité et de l'accueil, telles que les administrations, les collectivités, les banques, etc. Il a en particulier noué des liens forts avec la Métropole de Lyon, pour qui l'accueil de chercheurs étrangers coïncide avec sa dynamique de rayonnement international porté par sa marque ONLYLYON. En 2016, 4 soirées de bienvenue aux nouveaux arrivants ont été organisées au Skyroom ONLYLYON. Une soirée de mise en lumière de la coopération universitaire franco-japonaise a également été proposée. Enfin, service mutualisé pour les membres et associés de l'Université de Lyon, l'espace Ulys a pour mission d'accompagner les personnels en charge de l'accueil des scientifiques internationaux. C'est pourquoi, en 2016, il a proposé 4 sessions d'information aux établissements : 3 animées par des intervenants extérieurs (OFII/Préfecture, CPAM et CAF) et une animée par son équipe.

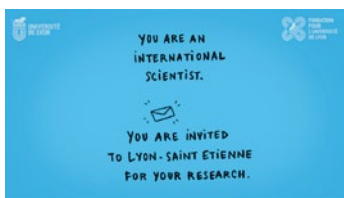
Un programme d'accueil dédié aux conjoints

L'espace Ulys offre un programme spécifique aux conjoints des chercheurs étrangers accueillis par l'Université de Lyon. En 2016, il a accompagné un groupe mobilisé autour de la planification d'activités culturelles et sociales, et a proposé des ateliers de soutien psychologique et de coaching professionnel. Depuis 2016, il fait se rencontrer des conjoints en recherche d'emploi et l'ADERLY (Agence pour le développement économique de la région lyonnaise) ; celle-ci fait le point sur leurs recherches et les met en réseau avec les entreprises partenaires. Les retours extrêmement positifs permettent de reconduire le dispositif et de le renforcer par des ateliers organisés conjointement par l'ADERLY et Pôle emploi international.

Faciliter l'accès au logement

En 2016, l'espace Ulys a traité environ 200 demandes de logement, point crucial lors de l'installation des doctorants étrangers ou des chercheurs et leur famille. Pour faciliter leur installation, plusieurs partenariats ont été reconduits ou inaugurés, permettant par exemple la baisse du montant du dépôt de garantie, ou la suppression de l'obligation de fournir un garant. En 2016, une convention a été signée entre la Fondation pour l'Université de Lyon (FPUL) et Est Métropole Habitat (EMH), office public de l'habitat rattaché à la Métropole de Lyon. Grâce à cet accord, la Fondation peut se porter garante pour 15 doctorants ou chercheurs internationaux non boursiers de moins de 30 ans.

Retrouvez toute l'actualité de l'espace Ulys sur le site www.espace-ulyes.fr



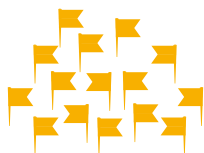
© Université de Lyon

L'INTERNATIONAL



30

COOPÉRATIONS ACTIVES
dans le cadre du
fonds d'amorçage
scientifique avec
l'Université de São Paulo



15

ÉTABLISSEMENTS
dans le périmètre
de l'Alliance
internationale
de l'Université de Lyon



6

LAURÉATS CHINOIS
de la bourse China
Scholarship Council,
en doctorat à
Lyon Saint-Étienne



438

CHERCHEURS
ayant sollicité
l'espace Ulys
au cours
de l'année



Fête de la Science © Vincent Moncorgé

PARTAGER ET DIFFUSER LES SAVOIRS

« L'offre Sciences et société de l'Université de Lyon s'inscrit dans la dynamique soutenue par la Commission européenne dans le programme cadre Horizon 2020 : la RRI - Recherche et innovation responsables. L'année 2016 a été marquée par l'accueil d'une conférence du projet européen NUCLEUS ou encore la réussite d'un nouveau projet européen InSPIRES autour de la Boutique des sciences ; et bien sûr toujours nos programmations grand public comme la Nuit européenne des chercheur.e.s, la Fête de la Science, Et si on en parlait. »

Nathalie Dompnier, Présidente de l'Université Lumière Lyon 2, Vice-présidente Culture, sciences et société, diffusion des savoirs, formation tout au long de la vie

Mener une politique de documentation ambitieuse

Journée Open Access pour l'accès aux résultats de la recherche

En organisant la journée « Open Access Week Lyon 2016 : pour une science ouverte et éthique », l'Université de Lyon a souhaité soutenir le développement du libre accès aux ressources académiques. Elle accompagne ainsi de nouvelles manières de faire et de publier la recherche, plus partagées et collaboratives, plus transparentes et accessibles aux citoyens. Pour l'occasion, des chercheurs de l'Université ont partagé leurs travaux lors de trois ateliers, qui ont regroupé 121 participants. Cette action s'inscrit dans le projet « République numérique », lancé par l'État en 2015.



Nouveautés sur le portail Persée

Fin 2016, la plateforme Persée totalisait 625 000 documents. Pour continuer à enrichir cet outil majeur de la recherche francophone, la feuille de route des infrastructures de recherche, outil de pilotage stratégique du gouvernement, a labellisé CollEx-Persée dans le domaine de l'information scientifique et technique (IST). Ainsi Persée a-t-il désormais vocation à piloter la politique nationale de numérisation de l'enseignement supérieur et de la recherche.

Après une première phase du projet consacrée aux « Humanités numériques », arrivée à terme en 2016, Persée va ouvrir deux sites spécifiques : ATHAR, en histoire de l'art ; et BHE, en histoire de l'éducation. Par ailleurs, la plateforme poursuit sa stratégie d'alignement sur les référentiels de données (notamment idRef et GBIF), pour améliorer la visibilité des données produites par le site.

Enfin, en 2016, Persée a renouvelé sa principale infrastructure physique, celle qui héberge la plateforme de production et de diffusion. Le changement matériel s'est accompagné d'une mise à jour des systèmes d'exploitation et des applications.

Tout au long de 2016, Persée a poursuivi des actions de valorisation en participant à des manifestations professionnelles, comme le Salon du livre de Paris, le Salon de la revue, etc., ou sur les réseaux sociaux. À noter encore, une communication dédiée « Persée et le web de données », dans le cadre de la conférence SemWeb pro organisée par l'Inria en novembre 2016.

Retrouvez l'actualité de la politique de documentation sur le site www.universite-lyon.fr/universitenumérique

Encourager la recherche participative

Challenges scientifiques et *living labs*

Hackathon orienté santé né au Canada, le Hacking Health est porté à Lyon par la Métropole de Lyon, la Fondation pour l'Université de Lyon, le cluster I-Care et le Tuba. L'Université de Lyon a contribué à l'édition de novembre 2016, à l'ENS, qui rassemblait près de 200 professionnels de santé, développeurs et patients, dont une soixantaine d'étudiants, autour de 16 projets alliant numérique et santé.

Dans le cadre de la Fabrique de l'Innovation, une nouvelle offre de *living labs* a été proposée en 2016, autour de tests d'usage de prototypes en cours de diffusion. Dispositif d'innovation ouverte, elle permet de prendre en compte très en amont les besoins des utilisateurs et d'enrichir les produits. Deux tests ont été organisés, l'un pour la plateforme de développement personnel Life&You, l'autre pour MuseoPic, un outil de reconnaissance visuelle appliqué au musée.

De nouveaux dispositifs pour la Boutique des sciences

Répondant à la demande sociale, la Boutique des sciences a encadré 11 stages de niveau master qui se sont déroulés avec et pour des collectifs de citoyens (associations, conseils de quartier...).

En 2016, deux nouvelles formes de réponses ont été expérimentées. L'une consiste en des projets tutorés, suivant un programme pédagogique, et porté par une classe entière. L'autre prend la forme d'un challenge, et repose sur une équipe projet pluridisciplinaire qui mobilise des solutions créatives et techniques plutôt qu'un travail de terrain de long cours.

Retrouvez toute l'actualité de la Boutique des sciences sur le site boutiquedessciences.universite-lyon.fr



Éthique de la recherche et responsabilité sociale de l'Université

Placée sous la responsabilité scientifique de la philosophe Sarah Carvallo (École centrale de Lyon), la plateforme Éthique de la recherche et responsabilité sociale (ETRES) associe des chercheurs des établissements membres de l'Université.

Trois projets phare ont marqué l'année 2016 :

- 1 - Une journée d'étude, en février, avec des témoignages de chercheurs du site dont Cédric Villani, à laquelle ont assisté plus de 80 personnes ;
- 2 - Une consultation citoyenne, en juin 2016, sur le dépistage du cancer, prolongeant le questionnement du généticien David Cox, chercheur à l'Inserm, dans le cadre du premier cycle Et si on en parlait ;
- 3 - Enfin, la création d'une formation doctorale pour sensibiliser des doctorants de différentes disciplines aux enjeux éthiques.

Retrouvez les captations des journées d'étude ETRES sur le site www.universite-lyon.fr/sciences-societe



L'Université de Lyon à la rencontre des publics

Entre réflexion et réaction, événement et contextualisation, temps longs et urgences qui s'imposent à nous, l'Université de Lyon invite le public à penser notre société dans un monde marqué par les attentats.

C'est l'ambition du cycle de conférences Réfléchir après Charlie, organisé par le laboratoire Triangle avec le soutien de l'ENS de Lyon, Sciences Po Lyon, et sous l'égide de l'Université de Lyon. 7 conférences se sont déroulées en 2016 dans le Grand amphithéâtre de l'Université de Lyon.

L'Université s'intéresse également aux lycéens. Tenues à l'occasion de la finale du concours MT180 et autour de l'exposition Thèse's art (Université Claude Bernard Lyon 1), une rencontre entre un groupe de doctorants et une centaine de lycéens a permis à ces derniers de découvrir le monde de l'enseignement supérieur et de la recherche.

La médiation scientifique et l'événementiel

La Nuit européenne des chercheur.e.s met les idées en lumière

Comme chaque année, l'Université de Lyon a proposé au public de venir à la rencontre des chercheurs des établissements. 1 100 personnes ont répondu à l'appel, découvrant pour l'occasion le nouveau Pôle universitaire des quais, incluant l'Université de Lyon, l'Université Jean Moulin Lyon 3, la Maison internationale des langues et des cultures (MILC) et le restaurant universitaire du Crous.

84 chercheurs de toutes les disciplines étaient présents autour de formes originales de médiation : « Des idées pour innover », autour de l'innovation et du *living lab* ; « Les rencontres dans le noir » ; « La boîte à idées », pour découvrir un chercheur via un objet insolite ; « Le tribunal des idées », avec la Ligue d'impro lyonnaise... Le tout mis en valeur par une scénographie de Philippe Morvan, spécialiste des installations lumineuses.

Découvrez la Nuit européenne des chercheur.e.s 2016 en images sur le site www.universite-lyon.fr/sciences-societe/



Cancer et langage : les deux cycles Et si on en parlait

En 2016, le cycle d'échanges Et si on en parlait s'est structuré autour de deux thématiques. Projection-débat, visites de laboratoires, conférence-débat, spectacle, consultation publique..., « Cancer : prévenir, vivre avec et guérir » a varié les modes de médiation, avec le souhait de dévoiler les lieux du site qui excellent dans cette difficile lutte. La manifestation a été, entre autres, l'occasion d'une table ronde tenue lors du colloque BIOVISION, organisé par la Fondation pour l'Université de Lyon.

Quant à « Soigne ton langage ! », coproduit avec le LabEx ASLAN, il a rencontré un vif succès. Autour des nombreux chercheurs, artistes et partenaires culturels, le programme a abordé des angles comme le rap, les discours politiques, l'illettrisme... L'impact médiatique a été fort avec, entre autres, une participation à La Tête au carré de Mathieu Vidard, sur France Inter, et un reportage diffusé sur France 3.

Consultez les archives des cycles sur le blog <http://etsionenparlait.hypotheses.org>



La Fête de la Science à Lyon et dans le Rhône

Événement phare, la Fête de la Science continue d'attirer un public large et nombreux. Avec une fréquentation de 40 600 visiteurs, l'édition 2016 a connu un succès considérable. Notamment centrée sur l'alimentation pour tous, l'agriculture durable, la lutte contre le gaspillage alimentaire, la biodiversité, etc., elle a fait écho au thème de l'année 2016 déclarée année internationale des légumineuses par l'Organisation des Nations Unies.

260 projets proposés au public, 3 villages des sciences à LyonTech-la Doua et à l'ENS de Lyon, la Fête de la Science a reposé sur l'énergie de 1 200 personnes, chercheurs, enseignants, étudiants, membres d'associations, personnels administratifs, personnels de bibliothèques, bénévoles, etc.

Retrouvez le bilan de la Fête de la Science 2016 en images sur le site www.universite-lyon.fr/sciences-societe/



LE PARTAGE ET LA DIFFUSION DES SAVOIRS

30 
SUJETS PROPOSÉS
par la société civile et étudiés par la Boutique des sciences

97 600 
VISITES
sur le blog de Et si on en parlait

13 200
VISITEURS SCOLAIRES 
lors de la Fête de la Science

81 
DOCTORANTS FORMÉS
à la médiation scientifique

ORGANISATION ET GOUVERNANCE

« S'agissant des fonctions « finances » et « ressources humaines », l'année 2016 a été consacrée à la préparation du passage aux responsabilités et compétences élargies (effectif depuis le 1^{er} janvier 2017). Cette réforme d'importance pour la COMUE, validée par les ministères des Finances et de l'Enseignement supérieur, a nécessité le renseignement d'un cahier des charges permettant notamment d'analyser la structuration des fonctions « finances » et « ressources humaines » de l'UdL, et un audit « flash » réalisé par l'IGAENR à l'automne 2016. »

Pierre Rolland, Directeur général des services de l'Université de Lyon

Cinq directions pour structurer l'Université de Lyon

Suite aux réflexions stratégiques de 2015, l'année 2016 a été une année charnière pour la mise en œuvre de la réorganisation de l'Université de Lyon, désormais structurée autour de cinq grandes directions :

- 1 - La direction Stratégie académique ;
- 2 - La direction Attractivité et promotion internationale ;
- 3 - La direction Stratégie immobilière et développement des campus ;
- 4 - La direction Culture, sciences et société ;
- 5 - La direction des Ressources.

À noter encore qu'entre mars et juillet 2016, l'équipe de direction a été renforcée avec l'arrivée d'un directeur général des services (DGS), d'un directeur de cabinet et d'un chef de cabinet.

Campagnes de recrutement

De nombreux recrutements ont marqué l'année 2016, à la fois à l'Université de Lyon et dans les LabEx. Ces derniers ont été concernés par la majeure partie de ces embauches, avec 109 personnes pour 108,3 équivalents temps plein (ETP). L'UdL, quant à elle, a recruté 66 personnes, soit 64,6 ETP, sur cette période.

Toutes les directions ont ainsi bénéficié de cette campagne. Les deux postes majeurs de recrutements sont la direction Stratégie académique (22 personnes soit 21,5 ETP), suite au développement de nouvelles missions (Fabrique de l'Innovation, Formation tout au long de la vie, etc.), et les directions Ressources et Stratégie immobilière et développement des campus, avec 13 recrutements chacune.

Parution du premier Bilan social de l'Université de Lyon

En 2016, l'Université de Lyon a fait paraître son premier Bilan social. Ce document d'une soixantaine de pages regroupe les principales données en matière de ressources humaines et définit les orientations pour l'avenir. Effectifs, démographie, répartition hommes / femmes, rémunérations, formation des personnels aux conditions de travail, d'hygiène et de sécurité... Ce document est conçu comme un outil de partage d'informations au service du dialogue social.



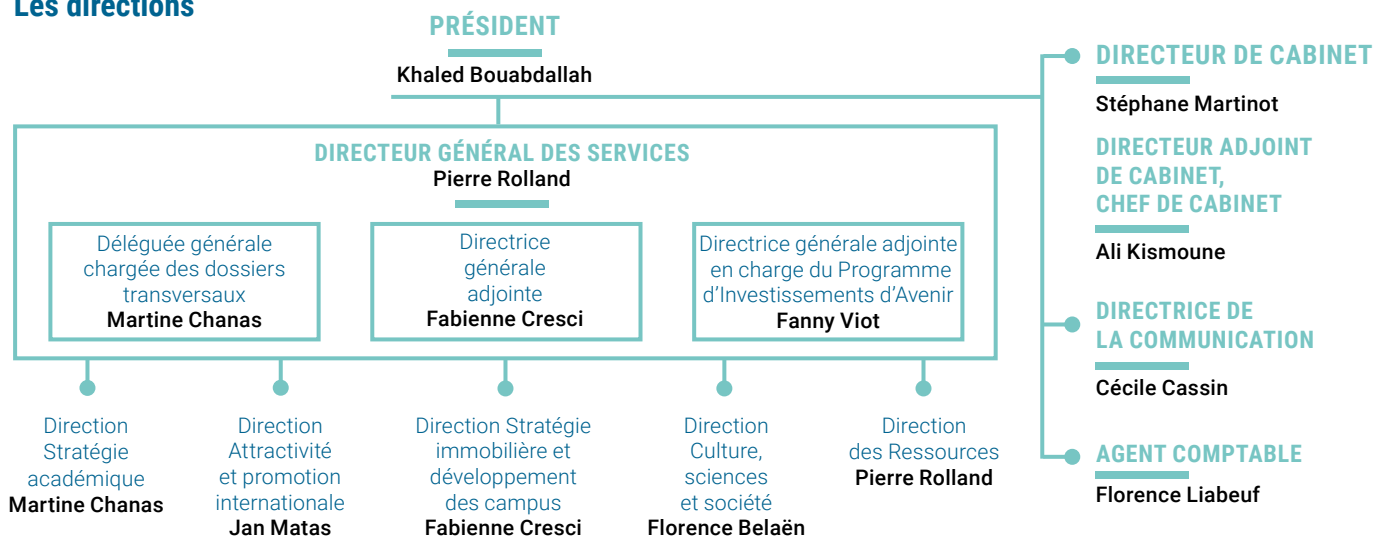
Les 4 instances délibératives



La gouvernance de l'Université de Lyon



Les directions



(Organigramme juin 2017)

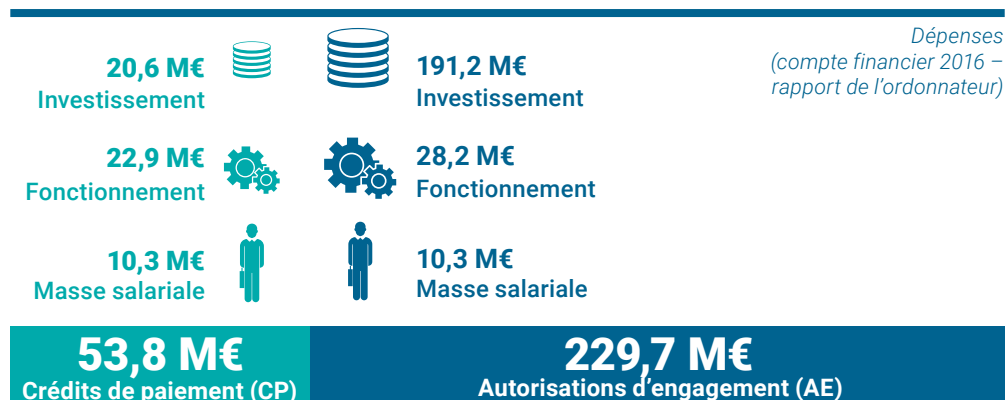
Les responsabilités et compétences élargies à horizon 2017

En 2016, le conseil d'administration de l'Université de Lyon a autorisé le président à formuler la demande d'accès aux responsabilités et compétences élargies (RCE) à compter du 1^{er} janvier 2017.

Ainsi que le prévoit la loi sur les libertés et responsabilités de l'université de 2007 (LRU), l'Université de Lyon pourra disposer de la gestion de sa masse salariale, de son budget et de sa stratégie d'établissement avec, en contrepartie, une évaluation en matière de recherche, d'enseignement et d'insertion professionnelle des étudiants.

Le principe de passage aux RCE a été validé par un arrêté du 21 décembre 2016 du ministère de l'Éducation nationale, de l'Enseignement supérieur et de la Recherche. L'adoption de cette mesure entrera en vigueur à compter de janvier 2017.

Dépenses de l'UdL en comptabilité budgétaire

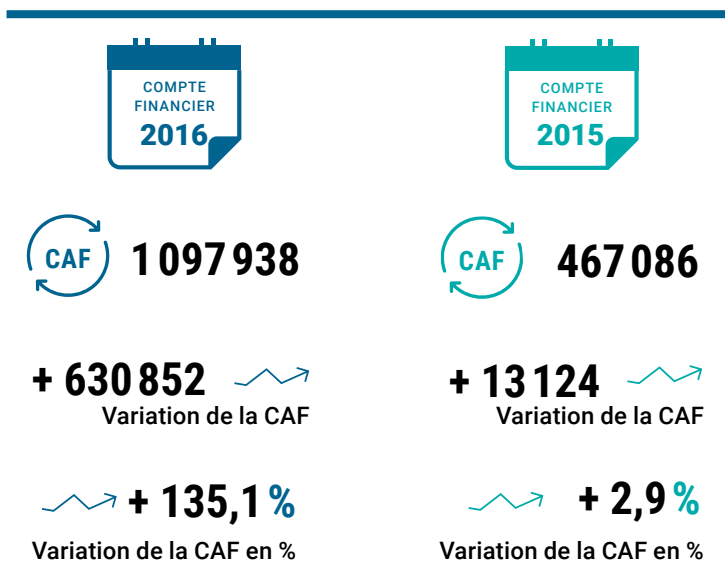


Le décalage entre les AE et les CP sur l'investissement s'explique par la réalisation dans la durée de ces opérations. Le montant total des recettes s'élève à 58,18 M€, en hausse de 27% par rapport à l'exercice 2015 (45,479 M€).

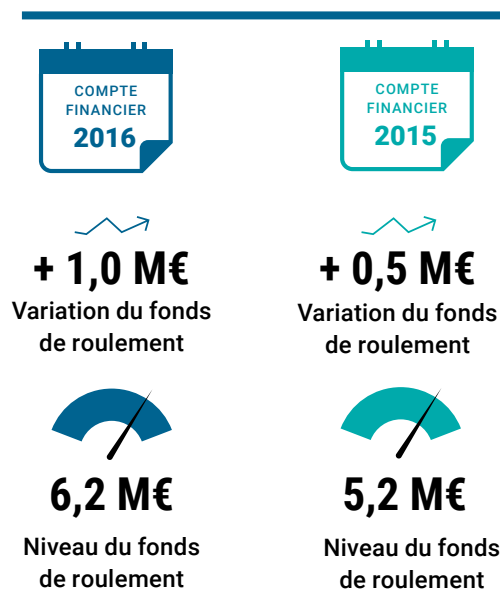
Résultat net bénéficiaire et capacité d'autofinancement

En 2016, l'UdL enregistre un résultat net bénéficiaire de 960 747 €, qui traduit l'excédent des produits (35,695 M€) sur les charges (34,735 M€).

Par conséquent, la capacité d'autofinancement (CAF) de l'établissement est tirée à la hausse par l'évolution du résultat. Elle regroupe à la fois les flux propres au fonctionnement de la structure, et ceux liés aux investissements du Plan campus.



Capacité d'autofinancement (en €)



La CAF influe positivement sur la variation du fonds de roulement. Il s'élève ainsi à 6,2 M€ en fin d'exercice.

Mentions légales de la publication

Éditeur : Université de Lyon
92, rue Pasteur – CS30122
69361 Lyon Cedex 07
France

Directeur de la publication : Khaled Bouabdallah
Directrice de la communication : Cécile Cassin
Rédacteur : Ludovic Viévard
Conception graphique : Agence MMAP
Réalisation graphique : Céline Ollivier-Peyrin
Coordination : Anne Guinot et Marine Bourdry – Direction de la communication

Crédits photographiques

Campus France ; Christian Morel ; David Venier ;
Denis Chaussende ; Desvigne Conseil ;
Éric LeRoux ; Kaupunki Perspective ; Lyon Basket ;
Michel Peres – Région Auvergne-Rhône-Alpes ;
Nicolas Robin ; Râ2 ; Sébastien Brunel ; Université de Lyon ;
Vanessa Cusimano – CNRS ; Vincent Moncorgé.

Ce rapport a été imprimé dans le respect des normes PEFC.

Université de Lyon

**92, rue Pasteur – CS30122
69361 Lyon Cedex 07
France**

**T +33 (0)4 37 37 26 70
F +33 (0)4 37 37 26 71
www.universite-lyon.fr**

Avec le soutien de :



facebook.com/UdLUniversitedeLyon



twitter.com/UniversiteLyon



youtube.com/user/UniversiteDeLyon